

# « FLANDR'AVENIR »

## Forum des Formations de l'Enseignement Public pour les collégiens

- Conseil Général du Département du Nord - Mairie d'Hazebrouck -  
- Direction des services départementaux de l'Éducation nationale du Nord -

**5 février 2015 – Espace Flandre – Hazebrouck**

- ▣ Pour préparer les choix d'orientation
- ▣ Pour découvrir les formations
- ▣ Pour repérer toutes les opportunités

*Organise bien ta visite, le temps est limité*

**HAZEBROUCK**  
La ville qui vous ressemble

académie  
Lille  
direction des services  
départementaux  
de l'éducation nationale  
Nord  
Éducation  
nationale

**Nord**  
Le Département

Pour toute information, contacter :

Liberté • Égalité • Fraternité  
RÉPUBLIQUE FRANÇAISE

centre d'information  
et d'orientation  
Dunkerque Flandres  
académie  
Lille

Site d'Hazebrouck



# DISTRICT d'HAZEBROUCK



centre d'information  
et d'orientation  
Dunkerque Flandres  
académie  
Lille

Site d'Hazebrouck

**CIO de Dunkerque Flandres  
Site d'Hazebrouck**  
9, rue d'Aire  
59 190 Hazebrouck  
☎ 03.28.43.79.59.  
☎ 03.28.43.79.68.  
@ : [cio.hazebrouck@ac-lille.fr](mailto:cio.hazebrouck@ac-lille.fr)

## Les collèges du district d'Hazebrouck



Collège Maxime Deyts  
16, rue Jean Moulin  
59 270 BAILLEUL  
☎ 03.28.43.81.81.  
☎ 03.28.43.81.82.  
@ : [ce.0594636u@ac-lille.fr](mailto:ce.0594636u@ac-lille.fr)



Collège Robert le Frison  
11, rue de Bergues  
59670 CASSEL  
☎ 03.28.42.43.28.  
☎ 03.28.42.97.32.  
@ : [ce.0594872a@ac-lille.fr](mailto:ce.0594872a@ac-lille.fr)



Collège Henri Durez  
rue de Merville  
59 940 ESTAIRES  
☎ 03.28.40.84.91.  
☎ 03.28.40.83.16.  
@ : [ce.0595757m@ac-lille.fr](mailto:ce.0595757m@ac-lille.fr)



Collège Fernande Benoist  
rue de Théroouanne  
BP.195  
59 524 HAZEBROUCK  
☎ 03.28.48.61.71.  
☎ 03.28.48.69.42.  
@ : [ce.0590103s@ac-lille.fr](mailto:ce.0590103s@ac-lille.fr)



Collège des Flandres  
2, avenue des Flandres  
BP.69  
59 522 HAZEBROUCK  
☎ 03.28.43.76.76.  
☎ 03.28.43.76.99.  
@ : [ce.0595170z@ac-lille.fr](mailto:ce.0595170z@ac-lille.fr)



Collège Henri Dunant  
43, rue Victorine Deroïde  
59 660 MERVILLE  
☎ 03.28.44.00.20.  
☎ 03.28.42.01.88.  
@ : [ce.0594294x@ac-lille.fr](mailto:ce.0594294x@ac-lille.fr)



Collège Antoine de Saint-Exupéry  
rue de Godewaersvelde  
59 114 STEENVOORDE  
☎ 03.28.43.34.51.  
☎ 03.28.49.74.19.  
@ : [ce.0593992u@ac-lille.fr](mailto:ce.0593992u@ac-lille.fr)

# Pourquoi venir au forum ?

Le mot de :

Monsieur Bernard DEBAECKER  
Maire d'Hazebrouck

*« L'avenir est quelque chose qui se surmonte. On ne le subit pas, on le fait. »*

***A chaque étape de sa scolarité, l'élève doit faire des choix. La préparation de ces choix est primordiale et passe par la découverte des métiers et des formations.***

***C'est à ce titre que vous, collégiens, êtes invités à cette édition 2015 du forum Flandr'Avenir, lieu d'accompagnement et de discussions. En effet, l'orientation scolaire et professionnelle contribuent fortement à déterminer votre avenir scolaire, elles influencent significativement votre future vie professionnelle.***

***Or, dans ce parcours de l'orientation, il est parfois difficile d'apprendre à se connaître. Il faut définir son profil, ses centres d'intérêts ; découvrir les métiers qui existent en rapport avec son profil, et qu'on ne soupçonne pas ; et enfin identifier les filières de formations adaptées à son projet et à ses motivations.***

***Dans tous les cas, l'orientation ne doit pas être subie, mais préparée activement. Le forum vous aidera à trouver les bonnes réponses à ces nombreuses questions.***

***Je remercie tous les acteurs qui ont contribué à la réussite de cet événement, et je vous souhaite une très bonne visite constructive.***

Le mot de :

Madame Françoise POLNECQ  
Vice – présidente du Conseil Général chargée de la Culture

***En troisième, les élèves sont à un croisement très important de leur parcours scolaire.***

***Lieu d'échange et d'accompagnement, le forum Flandr'Avenir permet aux élèves de prendre conscience des différentes possibilités d'orientation qui s'offrent à eux.***

***Parce qu'il est parfois difficile pour un jeune de savoir vers quelle filière s'orienter, ce forum permet d'aider le jeune, via la discussion et le questionnement, à définir son projet.***

***« S'informer pour se former », c'est tout ce que je souhaite aux jeunes qui participent à cette édition 2015.***

Le mot de :

Monsieur Christian WASSENBERG  
Directeur Académique des Services de l'Éducation Nationale - Directeur des Services Départementaux de l'Éducation Nationale du Nord

***Le forum des formations est un moment important du parcours scolaire des élèves, il faut lui donner tout son sens et toute sa valeur.***

***Il permet aux élèves de se situer dans la richesse de l'offre de formation et de se construire des repères pour l'avenir. Il stimule la curiosité, responsabilise et renforce l'envie d'apprendre.***

***Le forum est le résultat d'un véritable partenariat qui éclaire les réalités économiques et facilite l'insertion. Il rassemble les acteurs de l'orientation au service de l'accompagnement des élèves et de leur famille.***

***J'adresse à tous ceux qui ont préparé cette manifestation et aux professionnels qui y participent mes remerciements et mes félicitations.***

Le mot de :

Monsieur Yves DELBARRE  
Directeur du CIO de Dunkerque Flandres

***Découvrir une formation, avoir un projet, réussir ses études, être conseillé, choisir la bonne orientation,...***  
***Telles sont tes préoccupations pour réussir ton orientation !***

***C'est pour te permettre de choisir judicieusement que des représentants des lycées, des lycées professionnels et des CFA t'attendent pour répondre aux questions que tu te poses. Les conseillères d'orientation-psychologues du CIO sont aussi disponibles.***

***N'hésite pas à les consulter, ils sont là pour toi.***

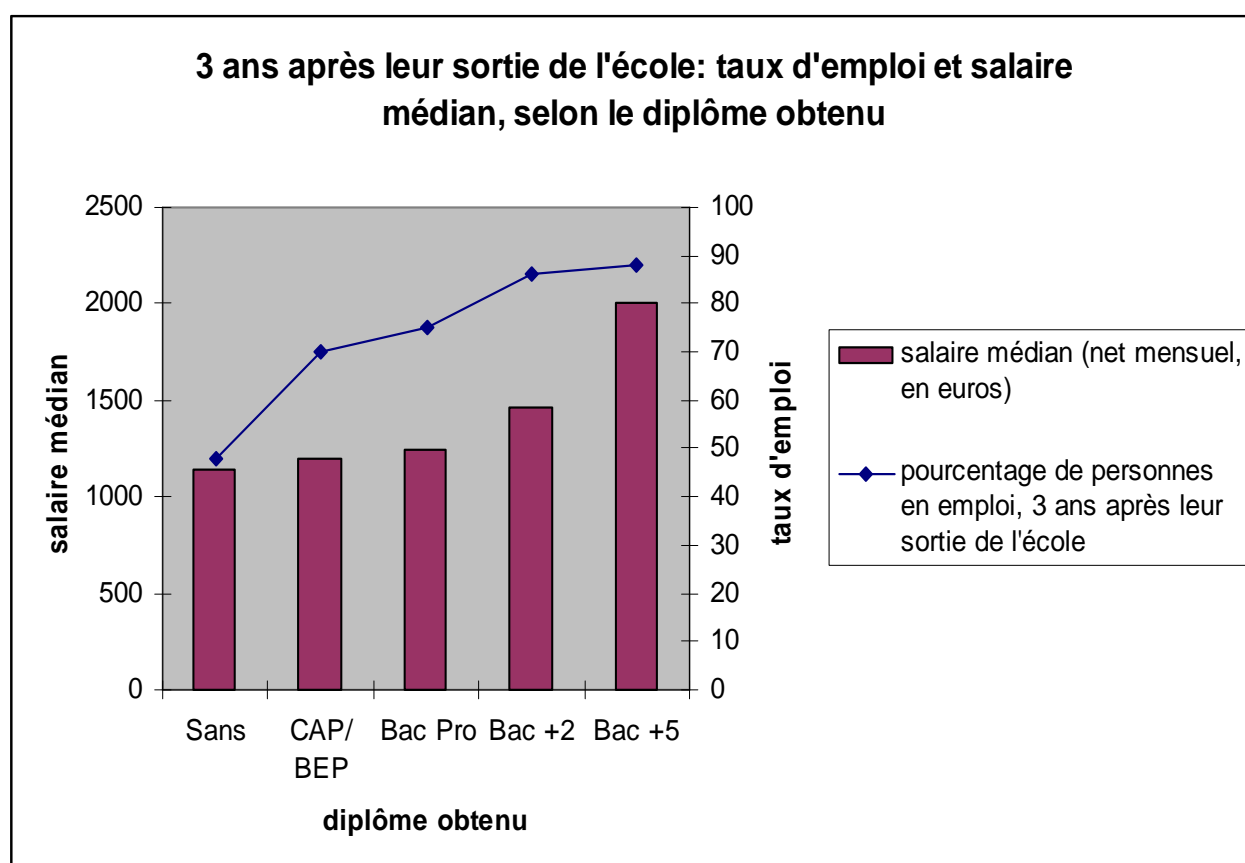
***Bonne visite.***

## Diplôme & Emploi

Le **diplôme** reste le meilleur **atout pour accéder à l'emploi** dans de **bonnes conditions**.

Encore trop de jeunes quittent le système éducatif sans avoir obtenu de diplôme. Ils sont les plus exposés à la précarité et au chômage, d'autant plus en période de crise. Pour les diplômés de l'enseignement supérieur, les effets de la crise sont moindres.

### SITUATION DES JEUNES, 3 ANS APRÈS AVOIR QUITTÉ LEUR FORMATION



Les baccalauréats généraux ou technologiques ne sont pas cités, car ils nécessitent une poursuite d'études

Source : enquête Céreq 2010 « Situation professionnelle des jeunes et conditions d'emploi trois ans après la sortie »

**Pour préparer votre orientation après la 3<sup>e</sup>,  
vous devez informer et réfléchir avant de choisir.  
Quelques pistes pour vous aider :**

## ☐ **Cernez vos goûts et vos capacités**

Interrogez-vous sur vos **atouts**, vos **envies**, vos **centres d'intérêt**... Tenez compte de vos compétences et de vos **résultats scolaires**, même si les notes ne traduisent pas toujours vos capacités. Avoir un projet ambitieux doit vous motiver pour obtenir une meilleure moyenne en 3<sup>ème</sup> !

## ☐ **Dialoguez avec les personnes – ressources**

- Le **professeur principal** vous accompagne tout au long de votre démarche d'orientation.
- La **conseillère d'orientation-psychologue** peut vous apporter un conseil personnalisé dans le cadre d'un entretien d'orientation approfondi. Prenez rendez-vous pour la rencontrer en établissement ou au CIO, avec ou sans vos parents.
- Vous pouvez aussi consulter les autres professeurs, le professeur documentaliste, le conseiller principal d'éducation, le chef d'établissement et des professionnels qui exercent un métier qui vous intéresse. Vos parents, vos tuteurs vous connaissent bien et peuvent vous apporter un éclairage intéressant. Pensez aussi à interroger d'anciens élèves. Mobilisez-les !

## ☐ **Fréquentez les lieux-ressources**

- Rendez-vous aux **journées portes ouvertes** des établissements pour découvrir les LP, les lycées, les CFA... Posez des questions sur les méthodes de travail, les nouveautés par rapport au collège, etc. Cette démarche vous aidera à clarifier votre choix.
- Allez au **Centre de Documentation et d'Information** (CDI) de votre collège.
- Allez au **Centre d'Information et d'Orientation** (CIO), situé 9, rue d'Aire à Hazebrouck – tél. : 03.28.43.79.59 - pour être reçu sur rendez-vous afin d'obtenir un entretien-conseil, avoir de la documentation sur les études et les métiers.

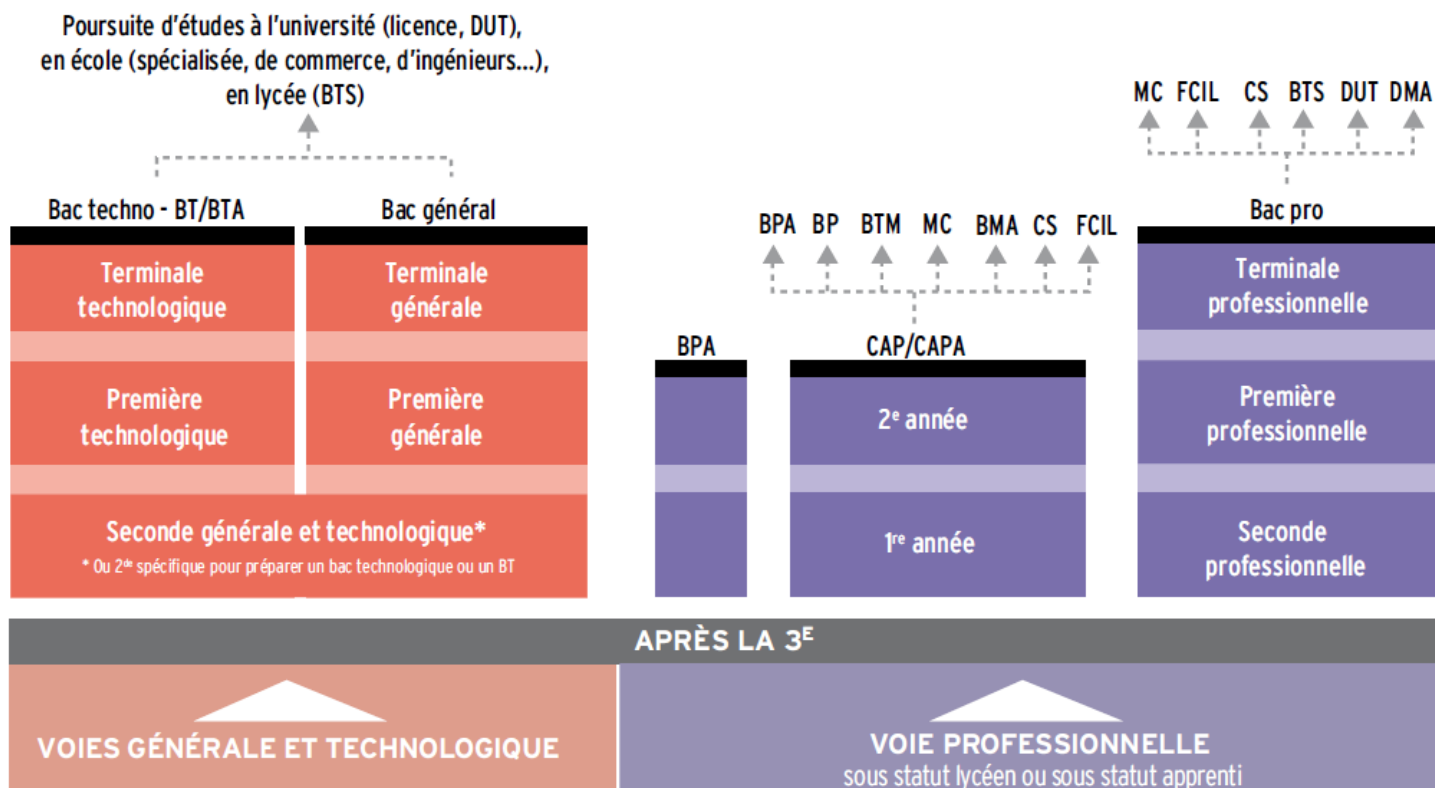
## ☐ **Consultez le site internet de l'ONISEP et leurs collections**

- Sur le site [www.onisep.fr](http://www.onisep.fr), vous pourrez :
  - explorer les différents secteurs professionnels
  - découvrir les métiers selon vos goûts
  - télécharger les guides nationaux et régionaux
  - vous informer sur les parcours d'études
  - tester vos connaissances sur les métiers à travers des quizz
  - visionner ONISEP TV où des professionnels vous parlent de leur métier...
- L'ONISEP propose également des collections sur les différents secteurs professionnels et leurs formations (collection « Voie Pro », « Parcours »,...) Vous les trouverez au CIO ou au CDI du collège.

Ce document présente l'ensemble des formations qui vous sont offertes.  
Les lieux de formation ne sont pas tous indiqués.  
Rapprochez-vous du CIO pour connaître l'ensemble des établissements auxquels vous postulez.

Les informations contenues dans ce document sont susceptibles d'être modifiées  
en fonction des décisions nationales et académiques.

# Parcours d'études après la 3<sup>ème</sup>



## Lexique

- B.T. : Brevet de Technicien
- B.T.A. : Brevet de Technicien Agricole
- B.P. : Brevet Professionnel
- B.T.M. : Brevet Technique des Métiers
- B.M.A. : Brevet des Métiers d'Arts
- M.C. : Mention Complémentaire
- C.A.P. : Certificat d'Aptitude Professionnelle
- C.A.P.A. : Certificat d'Aptitude Professionnelle Agricole

## L'information

Le CIO – *fiche 1*

## Les formations scolaires

### ☞ La Voie Générale et Technologique

**Après la  
Seconde  
Générale et  
Technologique**  
– *fiche 2*

#### **La Voie Générale** (1<sup>ère</sup> Générale – Terminale Générale)

- le Baccalauréat Littéraire (L) – *fiche 3*
- le Baccalauréat Economique et Sociale (ES) – *fiche 4*
- le Baccalauréat Scientifique (S) – *fiche 5*

#### **La Voie Technologique** (1<sup>ère</sup> Technologique – Terminale Technologique)

- le Baccalauréat Sciences et Technologies de l'Industrie et du Développement Durable (STI2D) – *fiche 6*
- le Baccalauréat Sciences et Technologies du Design et des Arts Appliqués (STD2A) – *fiche 7*
- le Baccalauréat Sciences et Technologies de Laboratoire (STL) – *fiche 8*
- le Baccalauréat Sciences et Technologies du Management et de la Gestion (STMG) – *fiche 9*
- le Baccalauréat Sciences et Technologies de la Santé et du Social (ST2S) – *fiche 10*
- le Baccalauréat Techniques de la Musique et de la Danse (TMD) – *fiche 11*
- le Baccalauréat Sciences et Technologies de l'Agronomie et du Vivant (STAV) – *fiche 12*
- le Baccalauréat Hôtellerie – *fiche 13*

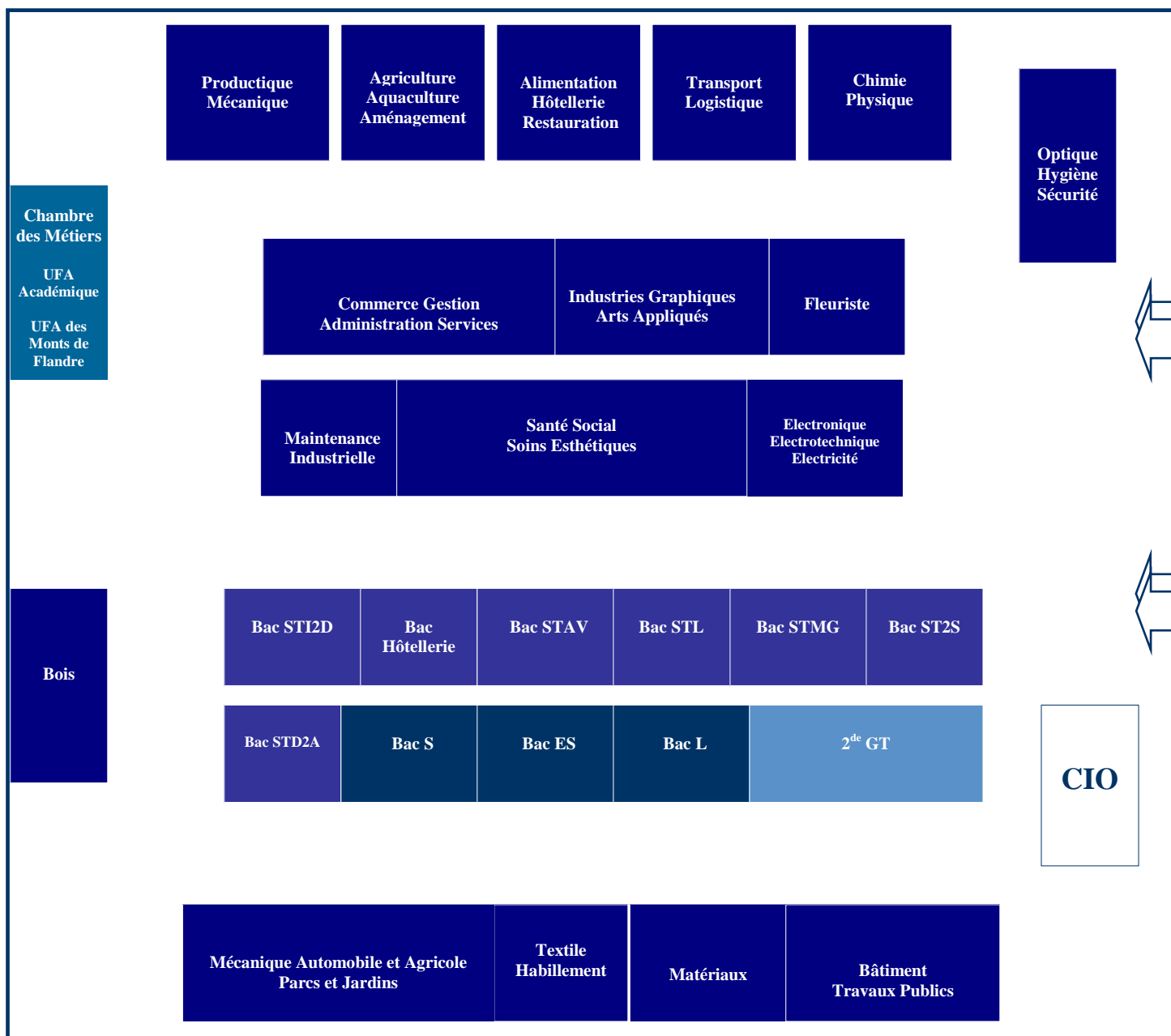
### ☞ La Voie Professionnelle (1<sup>ère</sup> CAP, 2<sup>ème</sup> CAP, 2<sup>nde</sup> Pro, 1<sup>ère</sup> Pro, Terminale Pro)

- l'Agriculture, l'Aquaculture et l'Aménagement – *fiche 14*
- l'Alimentation, l'Hôtellerie et la Restauration – *fiche 15*
- le Bâtiment et les Travaux Publics – *fiche 16*
- le Bois – *fiche 17*
- la Chimie et la Physique – *fiche 18*
- l'Optique, l'Hygiène et la Sécurité – *fiche 19*
- le Commerce, la Comptabilité, le Secrétariat et les Services – *fiche 20*
- l'Electronique, l'Electrotechnique et l'Electricité – *fiche 21*
- les Industries Graphiques et les Arts Appliqués – *fiche 22*
- la Maintenance Industrielle – *fiche 23*
- les Matériaux – *fiche 24*
- la Mécanique automobile, la Maintenance des matériels – *fiche 25*
- la Productique mécanique – *fiche 26*
- la Santé, le Social et les Soins Esthétiques – *fiche 27*
- le Textile et l'Habillement – *fiche 28*
- le Transport et la Logistique – *fiche 29*

## Informations sur l'apprentissage

*Fiche 30*

# Plan du Forum



- Voie Générale
- Voie Technologique
- Voie Professionnelle
- 2<sup>de</sup> Générale et Technologique
- Formations par apprentissage



## CIO de Dunkerque Flandres Site d'HAZEBROUCK

**Vous vous posez des questions sur :**

- ▣ les formations
- ▣ les métiers
- ▣ votre projet d'orientation

**Le CIO, lieu d'information et de conseil en orientation, gratuit et ouvert à tous, vous propose :**

- ▣ un accueil personnalisé
- ▣ des entretiens (sur rendez-vous) avec des conseillères d'orientation-psychologues
- ▣ un accueil de groupes sur rendez-vous
- ▣ un bilan d'orientation (questionnaires d'intérêts, tests)
- ▣ une large documentation sur les formations et les métiers
- ▣ un prêt gratuit de documents

**A votre demande, vous pouvez être reçu par une conseillère d'orientation psychologue.**

**Celle-ci va vous aider à faire le point sur vos aspirations, vos atouts et vous permettre de progresser dans votre réflexion sur l'avenir.**

**Elle pourra aussi vous aider à vous repérer dans la masse d'informations disponibles.**

**Six conseillères d'orientation-psychologues sont à votre service :**

- ▣ Elodie CROISILE
- ▣ Nathalie GIROD-ROUX
- ▣ Mylène HUBERT
- ▣ Frédérique ROMPAIS
- ▣ Marie VANDERSTRAETEN
- ▣ Valérie VANESSE

**N'hésitez pas à prendre rendez-vous pour les rencontrer au :**  
**9, rue d'Aire – 59 190 HAZEBROUCK**

 **03 28 43 79 59**

 **03 28 43 79 68**

**@ [cio.hazebrouck@ac-lille.fr](mailto:cio.hazebrouck@ac-lille.fr)**

## Classe de détermination Seconde Générale et Technologique

### ENSEIGNEMENTS OBLIGATOIRES

#### Tronc commun

(25 h 30 hebdomadaires)

- ♦ Français (4h) ♦ Histoire-géographie (3h) ♦ LV1 et LV2 étrangère ou régionale (5h30)
- ♦ Mathématiques (4h)
- ♦ Physique – chimie (3h) ♦ Sciences et vie de la terre (1h30)
- ♦ EPS (2h) ♦ Education civique, juridique et sociale (0h30)
- ♦ Accompagnement personnalisé (2h)

+ Heures de vie de classe  
(10h annuelles)

#### Enseignements d'exploration

(de 3h à 6h hebdomadaires)

##### 2 enseignements avec :

- *Un 1<sup>er</sup> enseignement (1h30) à choisir parmi :*
- ♦ Principes fondamentaux de l'économie et de la gestion ♦ Sciences économiques et sociales
- *Un 2<sup>nd</sup> enseignement (1h30) à choisir parmi :*
- ♦ Principes fondamentaux de l'économie et de la gestion (si non choisi en 1<sup>er</sup> choix) ♦ Biotechnologies ♦ Création et activité artistiques (arts visuels ou arts du son ou arts du spectacle ou patrimoines) ♦ Création et innovation technologiques ♦ Sciences économiques et sociales (si non choisi en 1<sup>er</sup> choix) ♦ Santé et social ♦ Ecologie, agronomie, territoire et développement durable (obligatoire comme 2<sup>nd</sup> enseignement dans les lycées agricoles 3h) ♦ Langues et cultures de l'antiquité, latin ou grec (3h au lieu de 1h30) ♦ Littérature et société ♦ LV3 étrangère ou régionale (3h au lieu de 1h30) ♦ Méthodes et pratiques scientifiques ♦ Sciences de l'ingénieur ♦ Sciences et laboratoire

##### ou par dérogation 3 enseignements parmi :

- *un premier enseignement (1h30) à choisir parmi :*
- ♦ Principes fondamentaux de l'économie et de la gestion ♦ Sciences économiques et sociales
- *un 2<sup>ème</sup> et un 3<sup>ème</sup> enseignement (1h30) chacun à choisir parmi :*
- ♦ Biotechnologies ♦ Création et innovation technologiques ♦ Santé et social ♦ Sciences de l'ingénieur ♦ Sciences et laboratoire

##### ou par dérogation 1 seul enseignement à choisir parmi :

- ♦ Arts du cirque (6h) ♦ Création et culture design (6h) ♦ EPS (5h)

### ENSEIGNEMENTS FACULTATIFS

(3h hebdomadaires)

#### 1 enseignement (3h) à choisir parmi :

- ♦ Arts (arts plastiques ou cinéma-audiovisuel ou danse ou histoire des arts ou musique ou théâtre) ♦ EPS ♦ Hippologie et équitation (lycée agricole)
- ♦ Langues et cultures de l'Antiquité : latin ou grec ♦ LV3 étrangère ou régionale
- ♦ Pratiques professionnelles (lycée agricole) ♦ Pratiques sociales et culturelles (lycée agricole)

+ Atelier artistique  
(72h annuelles)

### ENSEIGNEMENTS D'EXPLORATION

#### Lycée des Flandres - HAZEBROUCK :

- ♦ Sciences économiques et sociales ♦ Principes fondamentaux de l'économie et de la gestion ♦ Littérature et société
  - ♦ Méthodes et pratiques scientifiques ♦ Sciences et laboratoire ♦ Sciences de l'ingénieur
  - ♦ Création et innovation technologiques

#### Lycée Val de Lys - ESTAIRES :

- ♦ Sciences économiques et sociales ♦ Principes fondamentaux de l'économie et de la gestion ♦ Littérature et société
  - ♦ Méthodes et pratiques scientifiques ♦ Sciences de l'ingénieur ♦ Création et innovation technologiques
  - ♦ Création et activités artistiques (arts visuels)

## Le baccalauréat Littéraire (L)

### Pour qui ?

Pour ceux qui s'intéressent à la littérature, aux langues, à l'histoire – géographie... et qui sont curieux des différentes formes d'expression culturelle. Qualités utiles pour réussir dans cette section : esprit d'analyse et de synthèse, maîtrise de l'expression écrite et orale.

### Au programme

En Première, les élèves choisissent un enseignement obligatoire qu'ils pourront poursuivre en Terminale comme enseignement de spécialité.

Au choix : langues ; lettres classiques (latin, grec), mathématiques ; arts ou droit.

Le profil n'est pas déterminant pour la poursuite d'études, même s'il faut en tenir compte au moment du choix.

### Et après ?

- Etudes supérieures longues, principalement à l'université, en lettres, langues, arts, sciences humaines, droit...
- Les bacheliers littéraires peuvent se présenter aux concours d'écoles spécialisées (commerce, art, paramédical, social...) ou préparer un diplôme professionnel : DUT, voire BTS (carrières juridiques ; édition ; info-communication ; commerce international, tourisme ; arts appliqués après 1 mise à niveau).
- Avec un solide dossier scolaire, ils peuvent poursuivre une classe prépa littéraire pour tenter d'intégrer une grande école.

### Les débouchés

Les emplois se situent principalement dans l'enseignement, la communication, l'édition, la publicité, le droit, le commerce, le tourisme.

	1 <sup>ère</sup>	T <sup>ale</sup>	Coef.
<b>Enseignements communs</b>			
Français – Littérature	4h		5
Langue Vivante 1 & 2	4h30	4h	4 + 4
Education physique et sportive	2h	2h	2
Education civique, juridique et sociale	30min	30min	
Accompagnement personnalisé	2h	2h	
Travaux personnels encadrés	1h		2 (*)
Heures de vie de classe (annuelles)	10h	10h	
<b>Enseignements spécifiques</b>			
Littérature	2h	2h	4
Littérature étrangère en langue étrangère	2h	1h30	1
Sciences	1h30		2
Histoire-géographie	4h	4h	4
Philosophie		8h	7
<b>Un enseignement obligatoire au choix en 1<sup>ère</sup> et un enseignement de spécialité au choix en T<sup>ale</sup> parmi :</b>			
Arts	5h	5h	6
Latin	3h	3h	4
Grec	3h	3h	4
Langue Vivante 3	3h	3h	4
LV1 ou LV2 approfondies	3h	3h	4
Mathématiques	3h	4h	4
Droits et grands enjeux du monde contemporain		3h	4
<b>Enseignements facultatifs (*)</b>			
<b>a) 2 enseignements au plus parmi :</b>			
Langue Vivante 3, Latin, Grec, Education physique et sportive, Arts	3h	3h	3 ou 2 (*)
<b>b) atelier artistique (annuelles)</b>			
	72h	72h	
<b>c) langue des signes française</b>			

(\*) Seuls les points excédant 10 sont retenus et, pour la première ou la seule épreuve facultative à laquelle le candidat choisit de s'inscrire, ces points sont multipliés par 2. Si cette première épreuve concerne le latin ou le grec, les points sont multipliés par 3.

## Le baccalauréat Economique et Social (ES)

### Pour qui ?

Pour ceux qui s'intéressent aux questions d'actualité et aux problèmes économiques et sociaux. Il faut aussi aimer les maths et être prêt à s'investir dans toutes les matières.

### Au programme

Sciences économiques, maths, histoire-géo et langues.

Il faut maîtriser le commentaire de documents, la dissertation et l'analyse de textes.

### Et après ?

- Les bacheliers ES peuvent envisager des études supérieures longues, surtout à l'**université**, en administration économique et sociale, sciences économiques, droit, mais aussi en sciences humaines (psychologie, sociologie, histoire), lettres, langues ou arts...
- Les concours d'**écoles spécialisées** (en commerce, comptabilité, art, paramédical, social...) sont également possibles.
- Sans oublier les **DUT**, voire les **BTS** (management des unités commerciales ; négociation et relation client ; transport ; assurance ; communication).
- Ceux qui ont un bon dossier peuvent s'inscrire en **classes préparatoires économiques** ou **littéraires** pour intégrer une grande école.

### Les débouchés

Les emplois se situent principalement dans les domaines suivants : **gestion, comptabilité, finance, commerce, distribution, communication, ressources humaines, droit, enseignement.**

	1 <sup>ère</sup>	T <sup>ale</sup>	Coef.
<b>Enseignements communs</b>			
Français	4h		4
Langue Vivante 1 & 2	4h30	4h	3 + 2
Education physique et sportive	2h	2h	2
Education civique, juridique et sociale	30min	30min	
Accompagnement personnalisé	2h	2h	
Travaux personnels encadrés	1h		2 **
Heures de vie de classe (annuelles)	10 h	10 h	
<b>Enseignements spécifiques</b>			
Sciences économiques et sociales	5h	5h	7 ou 9*
Mathématiques	3h	4h	5 ou 7*
Sciences	1h30		2
Histoire-géographie	4h	4h	5
Philosophie		4h	4
<b>Un enseignement de spécialité au choix parmi :</b>			
Mathématiques			
Sciences sociales et politiques		1h30	
Economie approfondie			
<b>Enseignements facultatifs</b>			
<b>a) 2 enseignements au plus parmi :</b>			
Langue Vivante 3, Latin, Grec, Education physique et sportive, Arts	3h	3h	2 ou 3
<b>b) atelier artistique</b> (annuelles)	72h	72h	

\* lorsque le candidat a choisi cette discipline comme enseignement de spécialité

\*\* Seuls les points au-dessus de la moyenne comptent.

## Le baccalauréat Scientifique (S)

### Pour qui ?

Pour ceux qui visent à développer une culture scientifique. On demande aux élèves de savoir observer, démontrer, exposer clairement un raisonnement et rédiger.

### Au programme

**En Première**, il faut suivre des enseignements communs à tous les types de 1<sup>ères</sup> et des enseignements spécifiques au baccalauréat. S'y ajoutent l'accompagnement personnalisé et les travaux personnels encadrés.

**En Terminale**, à côté des enseignements communs, les enseignements spécifiques deviennent déterminants. S'y adjoint un enseignement de spécialité, au choix : mathématiques, physique - chimie, sciences de la vie et de la terre, informatique et sciences du numérique ou écologie, agronomie et territoires.

### Et après ?

Le bac S permet des poursuites d'études. Les titulaires du bac S vont principalement à l'**université** en sciences et technologies, santé, économie et gestion...

Avec un bon dossier, ils peuvent s'inscrire en **classe prépa** (scientifique, économique ou littéraire).

Certains choisiront de se présenter à l'entrée des **écoles spécialisées** (ingénieur, architecture, paramédical, commerce...) ou prépareront un diplôme professionnel en 2 ans : **DUT**, voire **BTS**.

### Les débouchés

Ils se trouvent surtout dans l'**industrie**, la **recherche**, la **santé**, l'**agroalimentaire**. Les ingénieurs s'orienteront, au choix, vers les fonctions recherche et développement, la production ou encore la commercialisation.

	1 <sup>ère</sup>	Terminale	Coef.
<b>Enseignements communs</b>			
Français	4 h		4
Histoire-géographie	4 h	2 h	3
Langue Vivante 1 & 2	4 h 30	4 h	3 + 2
Education physique et sportive	2 h	2 h	2
Education civique, juridique et sociale	30min	30min	
Accompagnement personnalisé	2 h	2 h	
Travaux personnels encadrés	1 h		2
Heures de vie de classe (annuelles)	10 h	10 h	
<b>Enseignements spécifiques</b>			
Mathématiques	4 h	6 h	7 ou 9 **
Physique-chimie	3 h	5 h	6 ou 8 **
Sciences de la vie et de la terre	3 h	3 h 30	6 ou 8 **
<b>ou</b> Sciences de l'ingénieur	7 h	8 h	8
<b>ou</b> Ecologie, agronomie et territoires	6 h	5 h 30	7 ou 9 **
Philosophie		3 h	3
<b>Un enseignement de spécialité au choix parmi :</b>			
Mathématiques			
Physique-chimie			
Sciences et vie de la Terre		2 h	2
Informatique et sciences du numérique			
Ecologie, agronomie et territoires			
<b>Enseignements facultatifs (*)</b>			
<b>a) 2 enseignements au plus parmi :</b>			
Langue Vivante 3, Latin, Grec, Education physique et sportive, Arts, hippologie et équitation, pratiques sociales et culturelles, pratiques professionnelles	3 h	3 h	
<b>b) atelier artistique (annuelles)</b>			
	72 h	72 h	

(\*) Seuls les points excédant 10 sont retenus uniquement pour la première (ou la seule) épreuve facultative à laquelle le candidat choisit de s'inscrire. Ces points sont multipliés par 2. Si cette première épreuve concerne le latin ou le grec, les points sont multipliés par 3.

(\*\*) Si discipline choisie en épreuve de spécialité.

## Le baccalauréat Sciences et Technologies de l'Industrie et du Développement Durable (STI2D)

### Pour qui

Pour ceux qui s'intéressent aux sciences, à la technologie et aux grandes questions sur :

- l'utilisation de la matière pour créer ou modifier les structures physiques d'un produit,
- l'utilisation de l'énergie,
- la maîtrise du flux d'informations en vue de son traitement et de son exploitation.

### Au programme

Le baccalauréat Sciences et Technologies de l'Industrie et du Développement Durable (STI2D) se décline autour d'un tronc commun et du choix d'une spécialité.

Quatre spécialités possibles :

- **Architecture et construction** : étude et recherche de solutions architecturales et techniques relatives aux bâtiments et ouvrages. Analyse, conception et intégration d'une construction dans son environnement, dans une démarche de développement durable.

- **Énergie et Environnement** : gestion, transport, distribution et utilisation de l'énergie. Appréhension de l'efficacité énergétique de tous les systèmes ainsi que leur impact sur l'environnement.

- **Innovation technologique et éco-conception** : étude et recherche de solutions techniques innovantes relatives aux produits manufacturés, intégrant la dimension design et ergonomie. Analyse, éco conception et intégration dans son environnement d'un système dans une démarche de développement durable.

- **Système d'information et numérique** : Acquisition, traitement, transport, gestion et restitution d'information (voix, données, images). Appréhension d'interface utilisateur, commande rapprochée des systèmes, télécommunications, réseaux informatiques, modules d'acquisition et de diffusion de l'information, développement de systèmes virtuels, étude de leur impact environnemental et optimisation de leur cycle de vie.

### Et après ?

Dans de nombreuses spécialités :  
BTS, IUT, Université, écoles d'ingénieur, classes préparatoires technologiques.

### Les débouchés

L'énergie, le bâtiment et les travaux publics, l'industrie, ...

	1 <sup>ère</sup>	Ter	Coef.
<b>Enseignements obligatoires</b>			
Mathématiques	4 h	4 h	4
Physique chimie	3 h	4 h	4
Français	3 h		4 (1)
Philosophie		2 h	2
Histoire – géographie	2 h		2 (2)
LV1 et LV2 (3) (langue vivante étrangère ou régionale)	3 h	3 h	2
Education physique et sportive	2 h	2 h	2
Accompagnement personnalisé	2 h	2 h	
<b>Enseignements obligatoires spécifiques</b>			
Enseignements technologiques transversaux	7 h	5 h	8
Enseignement technologique en LV1 (4)	1 h	1 h	
<b>Enseignement spécifique selon la spécialité retenue parmi :</b>			
Architecture et construction	5 h	9 h	12 (5)
ou énergies et environnement	5 h	9 h	
ou innovation technologique et éco-conception	5 h	9 h	
ou système d'information numérique	5 h	9 h	
<b>Enseignement facultatifs (2 enseignements au plus parmi) :</b>			
Education physique et sportive	3 h	3 h	(6)
Arts	3 h	3 h	(6)
Atelier artistique	72 h annuelles	72 h annuelles	
Langue des signes française	-	-	
<i>Heures de vie de classe en 1<sup>ère</sup> et en Terminale : 10 heures annuelles</i>			

(1) Epreuve anticipée en 1<sup>ère</sup>, à l'écrit (coef. 2) et à l'oral (coef. 2).

(2) Epreuve anticipée en 1<sup>ère</sup>.

(3) L'horaire correspond à une enveloppe globalisée LV1 + LV2. La LV2 va devenir obligatoire à la session 2017.

(4) Enseignement validé en contrôle en cours de formation. Seuls les points supérieurs à 10 sont pris en compte et multiplié par 2.

(5) Projet spécifique évalué à la fois en contrôle en cours de formation (CCF) (coef. 6) et par une épreuve terminale (coef. 6)

(6) Seuls les points supérieurs à 10 sont pris en compte. Si un seul enseignement est choisi, les points sont multipliés par 2. Si 2 enseignements sont choisis : le 1<sup>er</sup> est multiplié par 2, le 2<sup>nd</sup> par 1.

## Le baccalauréat Sciences et Technologies Design et des Arts Appliqués (STD2A)

### Pour qui ?

Ce bac intéresse ceux qui sont attirés par les applications de l'art (graphisme, mode, design...) et par la conception et la réalisation d'objets (vêtements, meubles, ustensiles...) ou d'espaces.

### Au programme

L'objectif de la formation est :

- L'acquisition d'une culture du design
- L'apprentissage de concepts et d'outils nécessaires à l'analyse de problématiques liés au design et à la formulation d'hypothèses et de démarches de création
- L'expérimentation par tout moyen plastique, de processus de création dans le champ du design et des métiers d'art

Les enseignements technologiques se répartissent en 4 pôles :

Arts, techniques et civilisations  
Démarche créative  
Pratique en art visuel  
Technologies

### Et après ?

Principalement en BTS (brevet de technicien supérieur) d'arts appliqués, en écoles d'art pour préparer un DMA (Diplôme des Métiers d'Art), un diplôme d'école, de communication visuelle, de design, d'arts appliqués...

### Les débouchés

Design graphique (publicité, édition...), design d'espace (architecture intérieure, cadre de vie, scénographie...), design de mode, design de produits et des métiers d'art (textile, bijou, habitat, céramique, verre, livre...).

	1 <sup>ère</sup>	Ter	Coef.
<b>Enseignements obligatoires</b>			
Français	3 h		2+2
Philosophie		2 h	2
Histoire – géographie	2 h		2
LV1	3 h	3 h	2
LV2 (langue vivante étrangère ou régionale) <b>(a)</b>			
Education physique et sportive	2 h	2 h	2
Physique chimie	3 h	2 h	2
Mathématiques	3 h	3 h	2
Design et arts appliqués	13 h	17 h	6+16
Design et arts appliqués en LV1 <b>(b)</b>	1 h	1 h	
Accompagnement personnalisé	2 h	2 h	
<b>Enseignements facultatifs</b>			
2 Enseignements au plus parmi les suivants :			
- Education physique et sportive			
- Arts (arts plastiques, cinéma-audiovisuel, danse, histoire des arts, musique ou théâtre)	3 h	3 h	2
Atelier artistique	72 h	72 h	
<i>Heures de vie de classe en 1<sup>ère</sup> et en Terminale : 10 heures annuelles</i>			

**(a)** facultatif jusqu'à la rentrée 2016

**(b)** seuls les points au-dessus de 10 sur 20 sont pris en compte et sont multipliés par 2

## Le baccalauréat Sciences et Technologies de Laboratoire (STL)

### Pour qui ?

Pour ceux qui souhaitent acquérir des connaissances technologiques spécifiques (chimie, biochimie, sciences du vivant, mesure et instrumentation...).

Pour ceux qui ont un goût affirmé pour les manipulations et les matières scientifiques.

### Et après ?

Principalement en BTS (Brevet de Technicien Supérieur) et DUT (Diplôme Universitaire de Technologie) en biologie, chimie, physique, industries agroalimentaires, hygiène-environnement... Mais aussi dans des filières d'études longues : classes prépa vers des grandes écoles, université....

d

### Au programme

En plus des enseignements généraux et des enseignements scientifiques spécifiques au Bac STL (mathématiques, physique-chimie, biochimie, sciences du vivant, mesure et instrumentation, enseignement technologique en LV1), les élèves choisiront entre 2 spécialités : biotechnologies ; sciences physiques et chimiques en laboratoire.

La spécialité biotechnologies étudie les flux de la matière, d'énergie et d'informations caractérisant un système biologique vivant tel que l'être humain, pour en comprendre le fonctionnement. La biotechnologie vise l'exploration, l'utilisation et l'amélioration des biosystèmes.

La spécialité sciences physiques et chimiques en laboratoire forme aux techniques de laboratoire et à la métrologie. On y appréhende la diversité des métiers impliquant les sciences et technologies pratiquées en laboratoire dans de nombreux domaines : la production (d'énergie, de produits de construction, d'emballages, de produits chimiques, pharmaceutiques, agroalimentaires, textiles...), l'aéronautique, le traitement (eaux, déchets, air...), la météorologie...

### Les débouchés

Dans les laboratoires de mesure et de contrôle, les ateliers de production (industries chimiques, pharmaceutiques, agroalimentaires), le paramédical...

	1 <sup>ère</sup>	Ter	Coef.
<b>Enseignements communs</b>			
Mathématiques	4h	4h	4
Physique chimie	3h	4h	4
Français	3h		2+2(a)
Histoire – géographie	2h		2 (1)
Langues vivantes 1 et 2	3h	3h	2(LV1) 2(LV2) (b)
Philosophie		2h	2
Education physique et sportive	2h	2h	2
Accompagnement personnalisé	2h	2h	
Heures de vie de classe	10h annuelles	10h annuelles	
<b>Enseignements spécifiques à la série</b>			
Chimie – biochimie – sciences du vivant	4h	4h	
Mesure et instrumentation	2h		6
Enseignement technologique en langue vivante 1	1h	1h	
Enseignement spécifique selon la spécialité retenue parmi : - biotechnologies - sciences physiques et chimiques de laboratoire	6h	10h	
<b>Enseignements facultatifs</b>			
2 Enseignements au plus parmi :			
Education physique et sportive	3h	3h	(c)
Arts			
Atelier artistique	72h annuelles	72h annuelles	
Langue des signes française			

(a) Epreuve anticipée en 1<sup>ère</sup>.

(b) Une épreuve écrite et une épreuve orale.

(c) Seuls les points supérieurs à 10/20 sont pris en compte. Si un seul enseignement facultatif choisi : les points sont multipliés par 2. Si 2 enseignements facultatifs choisis : le 1<sup>er</sup> est multiplié par 2 et le second par 1.



## Le baccalauréat Sciences et Technologies du Management et de la Gestion (STMG)

### Pour qui ?

Pour les élèves qui souhaitent découvrir **le monde des entreprises et les techniques de communication et de gestion, la comptabilité et la finance.**

### Au programme

Ce bac est composé :

- d'un **pôle général** comprenant français, maths, langues, histoire géographie, EPS,
- d'un **pôle technologique** en lien avec la spécialité choisie (comptabilité, gestion...),
- d'un **pôle économie – droit et management des organisations.**

Les 4 spécialités de STMG en Terminale :

- La spécialité **ressources humaines et communication** : pour ceux qui aiment le travail administratif, l'organisation et la communication.
- La spécialité **mercatique** : pour ceux qui aiment la négociation commerciale, le contact, la vente et la relation client.
- La spécialité **gestion et finance** : pour ceux qui aiment les chiffres, la logique, l'analyse et la gestion.
- La spécialité **systèmes d'information de gestion** : pour ceux qui aiment l'informatique, la logique, l'analyse, la gestion et l'anglais.

### Et après ?

Etudes courtes : **BTS ou DUT dans les domaines de la communication, du droit, de la gestion, du tourisme, des assurances, de la banque...**

Certains bacheliers pourront s'inscrire dans les **prépas économiques** (option technologique) qui leur sont réservées, afin d'intégrer une école de commerce.

Autre possibilité : préparer les **concours d'entrée en école spécialisée**, du secteur social par exemple.

### Les débouchés

Après des études supérieures, principalement dans les **administrations, les PME-PMI, les banques, les assurances, la grande distribution et les entreprises industrielles.**

Dans la gestion administrative, le titulaire d'un bac+2 peut occuper un poste d'assistant de manager, d'assistant de gestion de PME-PMI, de secrétaire juridique...

	1 <sup>ère</sup>	Ter	Coef.
<b>Enseignements obligatoires</b>			
Sciences de gestion	6 h		(1)
LV 1 et 2	4 h 30	5 h	3 et 2
Economie – Droit	4 h	4 h	5
Philosophie		2 h	2
Français	3 h		4
Mathématiques	3 h	2 h	3
Management des organisations	2 h 30	3 h	5
Education physique et sportive	2 h	2 h	2
Histoire – géographie	2 h	2 h	2
Accompagnement personnalisé	2 h	2 h	
<b>Un enseignement obligatoire spécifique selon la spécialité retenue parmi les enseignements suivants :</b>			
Gestion et finance		6 h	12
Mercatique (marketing)			12
Ressources humaines et communication			12
Systèmes d'information de gestion			12
<b>Enseignements facultatifs</b>			
2 Enseignements au plus parmi les suivants :			
- Education physique et sportive	3 h	3 h	(2)
- Arts (arts plastiques, cinéma-audiovisuel, danse, histoire des arts, musique ou théâtre)			(2)
Atelier artistique	72 h	72 h	(2)
<i>Heures de vie de classe en 1<sup>ère</sup> et en Terminale : 10 heures annuelles</i>			

- (1) Epreuve d'étude de gestion en 1<sup>ère</sup>. Seuls les points supérieurs à 10/20 sont pris en compte et multipliés par 2.
- (2) Seuls les points supérieurs à 10 sont pris en compte. Si un seul enseignement est choisi, les points sont multipliés par 2. Si 2 enseignements sont choisis : le 1<sup>er</sup> est multiplié par 2, le 2<sup>nd</sup> par 1.

## Le baccalauréat Sciences et Technologies de la Santé et du Social (ST2S)

### Pour qui ?

Pour ceux qui sont intéressés par les relations humaines et le domaine sanitaire et social. Qualités souhaitées : altruisme, autonomie, esprit d'initiative, sens du contact, aptitude à communiquer et à travailler en équipe.

### Au programme

- Les sciences et techniques sanitaires et sociales (enseignement primordial dans l'emploi du temps) abordent l'état de santé et le bien-être social d'une population ; les politiques sociales et de santé publique ; les dispositifs et institutions sanitaires et sociales ; les méthodologies appliquées au secteur sanitaire et social.

Autre enseignement important : la biologie et la physiopathologie humaines qui étudient l'organisation et les grandes fonctions de l'être humain, les maladies, leur prévention et leur traitement.

- La formation comprend aussi les matières générales : français, histoire-géo, maths, sciences physiques et chimiques, langue étrangère, éducation physique et sportive...

A noter : des activités interdisciplinaires (de 3 semaines en 1<sup>ère</sup> et en Terminale) s'appuient sur des contacts locaux pour étudier des thèmes sanitaires et sociaux d'actualité.

### Et après ?

- En **BTS** services et prestations des secteurs sanitaire et social, économie sociale et familiale, diététique, analyses de biologie médicale ; en **DUT** Carrières Sociales.

- Les **écoles paramédicales** (infirmiers, manipulateurs en électroradiologie médicale...) sont accessibles sur concours mais demandent un bon niveau en biologie, en mathématiques et en sciences physiques.

- Les écoles du **secteur social** sont accessibles sur concours.

### Les débouchés

Après des études supérieures, dans le domaine **paramédical et social**, notamment dans les institutions sanitaires et sociales, les crèches, les services administratifs hospitalier ou en cabinet privé...

	1 <sup>ère</sup>	Ter	Coef.
<b>Enseignements obligatoires</b>			
Sciences et techniques sanitaires et sociales	7 h	8 h	7
Biologie et physiopathologie humaines	3 h	5 h	7
Français	3 h		4
Philosophie		2 h	2
Sciences physiques et chimiques	3 h	3 h	3
Mathématiques	3 h	3 h	3
LV1 & LV2 (*)	3 h	3 h	2
Histoire – Géographie	1 h 30	1 h 30	2
Projet technologique			7
EPS	2 h	2 h	2
Accompagnement personnalisé	2 h	2 h	-
<b>Enseignements facultatifs</b>			
2 enseignements au plus parmi les suivants :			
EPS			
Arts (arts plastiques, cinéma-audiovisuel, danse, histoire des arts, musique ou théâtre)	3 h	3 h	(1)
<i>Heures de vie de classe en 1<sup>ère</sup> et en Terminale : 10 heures annuelles</i>			

(\*) LV2 facultative jusqu'en 2016 et obligatoire en 2017

(1) Seuls les points supérieurs à 10/20 sont pris en compte. Si un seul enseignement facultatif est choisi, les points sont multipliés par 2. Si 2 enseignements sont choisis : le 1<sup>er</sup> est multiplié par 2, le 2<sup>nd</sup> par 1.

## Le baccalauréat Technique de la Musique et de la Danse (TMD)

### Pour qui ?

Pour ceux, instrumentistes et danseurs qui souhaitent exercer un métier en rapport avec leur passion. Motivation et résistance physique de rigueur. Ce bac est accessible à partir d'une 2<sup>nd</sup>e spécifique (avec sélection à l'entrée). Les élèves doivent être inscrits, en parallèle, en conservatoire.

### Au programme

Des **enseignements généraux** (français, langue étrangère, philo, histoire de l'art, maths et physique) s'équilibrent avec des **enseignements technologiques** (étude des principes physiques mis en œuvre dans les instruments, reproduction du son, performances des amplificateurs, dynamique de danse...).

Les cours de musique ou de danse sont dispensés au lycée et au conservatoire.

Le bac TMD comporte 2 options :

- **L'option instrument** vise le perfectionnement dans la pratique et aborde l'histoire de la musique, le solfège, les dictées numériques (de 1 à 3 voix), le déchiffrement de textes musicaux, les techniques du son.
- **L'option danse** porte sur les chorégraphies, les dictées musicales, l'histoire de la musique et de la danse (ballet, chorégraphies), l'étude de la scène (décors, machineries, espaces), l'anatomie et la psychologie...

### Et après ?

Il faut envisager des études supérieures artistiques au **conservatoire** (accès sur concours) ou à l'**université** (licence de musique et musicologie, arts de la scène, danse, licences pro en gestion ou en médiation culturelle, diplôme universitaire de musicien intervenant, etc.).

### Les débouchés

Dans les domaines de l'**enseignement** (professeur, animateur, intervenant...) de la **gestion et de la médiation culturelle** (gestionnaire de spectacles, administrateur de salle), des **arts et du spectacle** (pianiste, compositeur, chef d'orchestre, danseur...).

	1 <sup>ère</sup>	Ter	Coef.
<b>Enseignements obligatoires</b>			
Français	4 h	2 h	3
LV1	3h	3 h	3
Philosophie		4 h	3
Mathématiques	4 h	3 h	3
Sciences physiques	2 h	2 h	3
Histoire de l'art et des civilisations	1 h	1 h	3
Initiation au monde contemporain	1 h		
Renforcement en maths ou en philo (a)	1h	2 h	
EPS	5 h	5 h	1
Accompagnement personnalisé	2 h	2 h	
<b>Option instrument</b>			
Dictée et analyse	2 h 30	2 h 30	3
Exécution instrumentale	2 h	2 h	4
Histoire de la musique et de la danse	1 h 30	1 h 30	3
Lecture instrumentale à vue (b)	0 h 30	0 h 30	
Organologie (b)		1 h	
Techniques du son (b)	1 h	1 h	
Musique d'ensemble (b)	1 h 30	1 h 30	
<b>Option danse</b>			
Dictée et analyse	2 h	2 h	3
Histoire de la musique et de la danse	1 h 30	1 h 30	3
Exécution chorégraphique	5 h	5 h	4
Scénographie		1 h	
Anatomie	1 h	1 h	
<b>2 options facultatives au maximum</b> (seuls les points au-dessus de 10 sont pris en compte) Pour la 1 <sup>ère</sup> épreuve facultative, ces points sont multipliés par 2			
LV2 (ou langue régionale ou langue ancienne)	3 h	3 h	
Arts plastiques	3 h	3 h	
Ateliers artistiques (c)	72h/an	72h/an	
Harmonie ou Solfège ou Chorégraphie	2 h	2 h	

(a) mathématiques uniquement en 1<sup>ère</sup>

(b) Ces disciplines peuvent faire l'objet d'une évaluation au 2<sup>nd</sup> groupe d'épreuves

(c) Pas d'épreuve au BAC

## Le baccalauréat Sciences et Technologies de l'Agronomie et du Vivant (STAV)

### Pour qui ?

Pour ceux qui sont attirés par la biologie, l'écologie, l'agriculture, l'environnement et l'agroalimentaire.

après un bac +2. Certaines prépas accueillent les bacheliers STAV en vue d'intégrer une école d'ingénieurs.

Ce bac n'a pas vocation à préparer aux études universitaires générales.

### Au programme

La formation, dispensée en lycée agricole, combine enseignements généraux et technologiques, cours théoriques, travaux pratiques (TP) et dirigés (TD). Elle prévoit 8 semaines de stages collectifs et individuels.

- Elle introduit les technologies de l'information et accorde une large part à l'approche environnementale : aménagement de l'espace rural, production, transformation des produits, dimension sanitaire de l'alimentation.

- Un large tronc commun développe une culture scientifique, technologique et générale selon 3 axes : agriculture, territoire et société ; fait alimentaire ; gestion du vivant, des ressources durables et non durables.

- Chaque lycée est libre de proposer un Espace d'Initiative Locale permettant un approfondissement technologique dans l'un des 5 domaines au choix : technologie de la production agricole ; transformation des produits alimentaires ; aménagement et valorisation des espaces ; services en milieu rural ; science et technologie des équipements. Cela élargit l'éventail des poursuites d'études possibles.

### Et après ?

Pluridisciplinaire, ce bac permet de nombreuses poursuites d'études.

- Toutes les spécialités de **BTSA** (en 2 ans) sont accessibles, de même que les BTS « qualité dans les industries agro-alimentaires et les bio-industries », « agroéquipement », et le **DUT** génie biologique, spécialités agronomie, génie de l'environnement, industries alimentaires et biologiques.

- Les **écoles d'ingénieurs** sont accessibles à différents niveaux : après le bac (ESA, ISA...),

### Les débouchés

Une qualification bac +2 est demandée pour la plupart des secteurs de l'agriculture.

L'**agroalimentaire** recherche des chefs de fabrication, des contrôleurs-qualité et des commerciaux.

Dans l'**environnement**, c'est le traitement de l'eau et des déchets qui offre des débouchés. Les collectivités locales sont les plus gros employeurs.

#### 1ère et Tale STAV (en cours de rénovation)

Enseignements communs	
Français	2 h
Philosophie	1 h
Langues vivantes 1 et 2 (a)	2 h + 1 h 30
Education physique et sportive	2 h 30
Mathématiques	2 h 30
Technologie de l'informatique et du multimédia	0 h 30
Histoire Géographie	1 h 45
Education socioculturelle	1 h 30
Sciences économiques, sociales et de gestion	1 h 45
Biologie – écologie	2 h 30
Physique – chimie	2 h 15
Sciences et techniques agronomiques	1 h 45
Sciences et techniques professionnelles	3 h
Activités pluridisciplinaires	2 h 30
Espaces d'initiative locale (EIL) (b)	
Accompagnement personnalisé	2 h
Heures de vie de classe	10 h annuelles
Enseignements facultatifs	
2 enseignements au plus parmi :	
Pratiques et physiques sportives	
Langue vivante 3 (a)	
Hippologie et équitation	
Pratiques sociales culturelles	
Pratiques professionnelles	
Les épreuves en 1ère et Tale STAV (en cours de rénovation)	
	Coef (projet)
Langue française, littératures et autres modes d'expression (c)	3 + 1 *
Langues vivantes	2 + 2 *
Education physique et sportive	3 *
Mathématiques et traitement de données – Informatique	3 + 1 *
Philosophie et histoire géographie (d)	3 + 1 *
Sciences économiques et sociales	2 + 1 *
Sciences du vivant	4 + 3 *
Sciences de la matière	2 + 1 *
Technologies	5 + 3 *
Epreuve facultative (2 au maximum)	

(a) Les LV 1 et 2 sont étrangères. La LV 3 est étrangère ou régionale.

(b) 5 EIL sont proposés au choix de l'établissement.

(c) Epreuve anticipée en 1<sup>ère</sup>.

(d) Epreuve de philosophie (coef 1) ; épreuve d'histoire géographie (coef 2)

\* Coefficients attribués à des contrôles en cours de formation (CF5) portant sur 1 ou plusieurs disciplines.

## Le baccalauréat Hôtellerie

### Pour qui ?

Pour ceux qui souhaitent exercer un métier de l'accueil, de la restauration ou de l'hébergement. Motivés, disponibles et résistants, ils devront maîtriser 2 langues vivantes dont l'anglais. En situation de travail : tenue correcte et sourire exigés !

**Attention** : ce bac n'est accessible qu'à partir d'une 2<sup>nde</sup> spécifique.

### Au programme

- **L'enseignement général** (économie, droit, service et commercialisation, gestion, français, maths, histoire, 2 langues étrangères dont l'anglais) occupe une place essentielle avec plus des 2/3 des coefficients à l'examen du bac. Un atout de taille pour la poursuite d'études.
- Tous les **enseignements technologiques** sont largement exploités en TP. En 1<sup>ère</sup> comme en terminale, plus de 10 h hebdomadaires sont prévues en cuisine, en service ou en hébergement.
  - La gestion hôtelière comporte des enseignements liés à la comptabilité, à la vente, aux approvisionnements...
  - Les technologies et méthodes culinaires sont composées d'enseignements liés aux produits, aux modes de cuisson, à l'élaboration de menus, de plats.
  - Le service et la commercialisation portent sur l'organisation d'un service de banquet, du choix de vins...
  - Les techniques d'accueil et d'hébergement portent sur la décoration, le linge, la réception, le service d'étage, le planning d'occupation des chambres.
  - La formation consacre aussi 8 semaines de stage en classe de 1<sup>ère</sup> pour des mises en situation réelle.

A prévoir : l'achat d'une tenue professionnelle et d'une mallette de matériel.

### Et après ?

- Le **BTS** hôtellerie – restauration (options mercatique et gestion hôtelière ; art culinaire, art de la table et du service) est le diplôme de référence, sans oublier le **BTS** responsable d'hébergement (tourné vers les chaînes internationales)...
- Autres poursuites d'études possibles vers les BTS tourisme, assistant de gestion PME-PMI, comptabilité et gestion des organisations...
- Possibilité de préparer le concours d'entrée en **écoles spécialisées** (hôtellerie, restauration...).

### Les débouchés

Accès aux métiers de la cuisine, de l'hébergement (réception, services d'étage) et du service restaurant en tant qu'assistant de réception, assistant du directeur de la restauration.

Des débouchés sont également possibles dans l'**armée** (au mess, par exemple), mais aussi dans l'**agroalimentaire**, pour élaborer des plats cuisinés. La **gestion hôtelière** requiert une formation de niveau bac +4, +5 (diplôme d'école de commerce ou master universitaire).

	1 <sup>ère</sup>	Ter	Coef.
<b>Enseignements obligatoires</b>			
Français	3 h		3
Philosophie		2 h	2
LV1	3 h	3 h	4
LV2	3 h	3 h	
Histoire – Géographie touristique	2 h	2 h	4
Economie générale et touristique – Droit	2 h	2 h	
Gestion hôtelière	4 h	4 h	7
Mathématiques	2 h	2 h	
Sciences appliquées	2 h	3 h	4
Technologies et méthodes culinaires	4 h	4 h	
Service et commercialisation	4 h	4 h	8
Techniques d'accueil, d'hébergement et communication professionnelle	3 h	3 h	
Education physique et sportive	2 h	2 h	1
Accompagnement personnalisé	2 h	2 h	
<b>Total Enseignements obligatoires</b>	<b>34 h</b>	<b>34 h</b>	
<b>2 options facultatives au maximum</b> <small>(seuls les points au-dessus de 10 sont pris en compte – ces points sont multipliés par deux)</small>			
LV3 (langue vivante étrangère ou régionale)	3 h	3 h	
EPS	3 h	3 h	
Arts (arts plastiques, cinéma – audiovisuel, histoire des arts, musique, théâtre - expression dramatique, art du cirque ou danse)	3 h	3 h	
<i>Heures de vie de classe en 1<sup>ère</sup> et en Terminale : 10 heures annuelles</i>			

## Agriculture - Aquaculture - Aménagement

### BAC PRO Conduite et gestion de l'exploitation agricole option systèmes à dominante élevage

Le titulaire de ce diplôme maîtrise l'**alimentation**, la **reproduction des animaux** et le **contrôle de l'état de santé du troupeau**.

Le programme comprend des enseignements sur les techniques liées à l'élevage des animaux ainsi que des modules au choix de l'élève : conduite de productions animales (dont production laitière, porcine...), conduite de cultures destinées à l'alimentation animale, choix des équipements.

*Ce diplôme forme des **responsables et salariés d'exploitation**. Il permet de bénéficier des aides de l'Etat à l'installation des jeunes agriculteurs.*

LEGTA du Pas de Calais – RADINGHEM

### BAC PRO Conduite et gestion de l'exploitation agricole option systèmes à dominante cultures

Cette option permet de maîtriser la conduite d'une production végétale (céréales, pommes de terre...) de la préparation du sol à la récolte, au conditionnement et à la commercialisation du produit.

Au programme : agronomie, systèmes et techniques (blé, maïs...), choix et utilisation des équipements, gestion de l'exploitation.

Ce diplôme forme des responsables d'exploitation. Il permet de bénéficier des aides de l'Etat à l'installation des jeunes agriculteurs.

LEGTA du Pas de Calais – ARRAS

### BAC PRO Gestion des milieux naturels et de la faune

Le titulaire de ce diplôme contribue à la **sauvegarde des espaces naturels** et à la **préservation de la biodiversité**.

Il prépare et suit le chantier de mise en valeur du milieu qu'il gère.

Il mène des actions d'animation, de vulgarisation, de promotion des produits, des espèces qui peuplent ce milieu.

Il observe l'état écologique de l'environnement et réalise certains travaux d'entretien.

*Emplois liés à la **valorisation touristique et de loisirs d'un territoire** (éco-tourisme, tourisme de chasse) et à sa protection, pour un employeur privé ou associatif public, un employeur territorial ou d'Etat.*

LP Agricole – DUNKERQUE-ROSENDAËL

### BAC PRO Productions horticoles

La production horticole recouvre les secteurs des **productions florales, légumières et fruitières**, ainsi que les **pépinières**.

En productions florales et légumières, le titulaire de ce diplôme prépare le sol et les substrats, effectue les plantations et les semis, suit le bon développement des cultures, apporte des soins et des traitements appropriés (irrigation, fertilisation...). Il participe à la récolte en respectant les critères de calibre et de qualité. Le cas échéant, il sait stocker et conditionner les produits en vue de leur commercialisation.

*Activité dans une **exploitation spécialisée** ou au sein **du service espaces verts** d'une grande ville.*

LEGTA – LOMME

### BAC PRO Aménagements paysagers

Le titulaire de ce diplôme a appris à **conduire un chantier paysager** : il prépare, organise et exécute les travaux, utilise et entretient les matériels et les équipements. Il prépare la **réalisation d'un espace paysager** : il améliore les sols, établit le piquetage, met en place les voies et les réseaux, effectue les plantations, installe l'irrigation, l'éclairage, le mobilier... Il peut encore **entretenir les espaces paysagers** : tailler les végétaux, les arbres et les haies, désherber les sols, les pelouses et les massifs. Enfin, il suit l'**état sanitaire des végétaux** et assure leur traitement. Il travaille en relation avec les différents partenaires de l'entreprise : clients, fournisseurs.

*Le titulaire de ce bac pro travaille dans une **entreprise de travaux paysagers** ou au sein du **service espaces verts** d'une collectivité locale ou d'un syndicat intercommunal.*

LP Agricole – DUNKERQUE-ROSENDAËL  
LEGTA – LOMME

## CAPA Productions horticoles spécialité productions florales et légumières

Le titulaire de ce diplôme prépare et entretient les **sols** et les **cultures**, effectue les semis des plants de légumes ou de fleurs, surveille la croissance des végétaux, applique des fertilisants et traitements nécessaires, récolte et conditionne des produits. Cultures de pleine terre ou hors-sol (sous serre) et protection des végétaux contre les parasites, le gel, le vent et la chaleur. Entretien des jeunes plants. Récolte et conditionnement des produits.

*En fonction de la spécialité choisie, ils exercent chez un **pépiniériste** (production de végétaux d'extérieur), un **maraîcher** (culture de légumes), un **horticulteur** (production de fleurs) ou un **arboriculteur** (production d'arbres).*

LEGTA – LOMME

LP Agricole – DUNKERQUE-ROSENDAËL

## CAPA Travaux paysagers

Le titulaire de ce diplôme réalise les travaux nécessaires à l'**entretien d'un espace vert ou d'un jardin** : travaux d'aménagement (drainage), arrosage, décoration, plantation de végétaux d'ornement, utilisation de fertilisants et produits phytosanitaires, entretien courant du matériel, relations avec les fournisseurs et les clients.

*Cet ouvrier-jardinier travaille pour une **entreprise paysagiste**, une **collectivité territoriale** ou pour le **service espaces verts** d'une ville.*

LP Agricole – DUNKERQUE-ROSENDAËL

LEGTA – LOMME

## Alimentation - Hôtellerie - Restauration

### BAC PRO Boulanger pâtissier

Le cœur de métier des boulangers et pâtisseries est la **fabrication de produits sucrés et salés**. Ils déterminent les quantités nécessaires de matières premières, choisissent les techniques de fabrication adaptées et soignent la présentation des produits. Il a acquis des savoir-faire en cuisine et sait confectionner des produits traiteurs. Il a également des compétences en gestion de l'entreprise, commercialisation et animation d'équipe. Il peut évoluer rapidement vers des postes de **responsable de rayon** dans la grande distribution, de **responsable de production** dans l'industrie agroalimentaire ou devenir **artisan indépendant**.

LP Michel Servet - LILLE

### BAC PRO Commercialisation et services en restauration

Le titulaire de ce diplôme a des compétences en accueil de la clientèle et en service dans tous les lieux de restauration : salle de restaurant, bar, chambre d'hôtel...

La formation le prépare également à l'organisation de la salle de restaurant et au travail des personnels de la restauration (serveurs, sommeliers,...). Il accueille les clients étrangers et peut élargir son métier à l'international.

Les qualités requises sont le sens de l'organisation, une bonne condition physique, de l'autonomie, de la rapidité et une bonne mémoire.

*Il débute comme chef de rang, maître d'hôtel ou adjoint au directeur de restaurant selon l'établissement (restaurant traditionnel, gastronomique ou collectif).*

*Il peut aussi être barman, serveur, employé de restaurant ou gérant de restauration collective.*

LP Ile Jeanty – DUNKERQUE

### BAC PRO Cuisine

Fabrication des pâtisseries, cuisson, dressage, le cuisinier maîtrise les techniques de réalisation et de présentation de tous les mets à la carte du restaurant.

Le diplômé du bac professionnel Cuisine gère les commandes, les relations avec les fournisseurs et les stocks de produits. Il connaît les techniques commerciales pour améliorer les ventes et entretient les relations avec la clientèle. Il connaît les produits (poissons, viandes,...), la réglementation, et les règles de sécurité.

Un cuisinier doit être gourmet et gourmand, créatif, avoir une bonne condition physique, être autonome et organisé.

*Il débute comme premier commis ou chef de partie dans les restaurants traditionnels et chef-gérant ou responsable de production en restauration collective. Il peut travailler à l'étranger.*

LP Ile Jeanty – DUNKERQUE

### CAP Agent polyvalent de restauration

Préparer une salade, approvisionner des présentoirs en libre service, servir les clients : le titulaire de ce CAP est polyvalent. Il nettoie et range les ustensiles de production et les locaux.

Ce professionnel doit supporter un **rythme de travail rapide et la station debout**, tout en restant disponible pour la clientèle.

*Il travaille dans une **entreprise de restauration rapide** ou de **vente à emporter** ou dans la **restauration collective**.*

LP Ile Jeanty – DUNKERQUE

LP de l'Yser – WORMHOUT



## CAP Cuisine

Le titulaire du CAP Cuisine **réalise des plats** en utilisant différentes techniques de production culinaire. Il connaît les produits alimentaires dont il gère l'approvisionnement (établissement des bons de commande, réception et stockage des marchandises, calcul des coûts). Il prépare les légumes, viandes et poissons avant d'élaborer un mets ou assemble des produits pré élaborés. **Il est capable d'élaborer un menu.** Par ailleurs, il doit entretenir son poste de travail et respecter les règles d'hygiène et de sécurité. Son environnement professionnel exige une **bonne résistance physique** et la capacité de s'adapter à de **fortes contraintes horaires**.

*Le diplômé débute en tant que **commis de cuisine dans la restauration commerciale ou collective.***

LP Ile Jeanty – DUNKERQUE

## CAP Restaurant

Accueillir le client, le conseiller dans ses choix, prendre sa commande : le serveur de restaurant doit allier **rapidité, adresse et sens du contact.**

Avant l'ouverture du restaurant, il prépare la salle et dresse les tables. Il prévoit les besoins en linge ou en boissons et participe au nettoyage de la salle. Au moment du service, il conseille le client, prend les commandes puis sert les plats et les boissons. Il peut être amené à réaliser des opérations simples comme le découpage ou le flambage, et à préparer des boissons (apéritifs, cocktails ou boissons chaudes). Il doit rester disponible et attentif aux demandes des clients tout au long du service. Il doit être doté d'une **bonne résistance physique pour supporter la station debout et les horaires décalés.**

*Les diplômés débutent dans la restauration commerciale comme **commis de restaurant.** Ils peuvent aussi servir au bar ou au buffet.*

LP Ile Jeanty – DUNKERQUE

## CAP Services hôteliers

Le titulaire de ce CAP contribue au confort et au bien-être de la clientèle en entretenant l'établissement hôtelier dans lequel il exerce. Il travaille principalement dans les étages, mais il peut participer à la réception ou au service en salle. Ses principales activités portent sur :

- **l'entretien des locaux** : il nettoie et prépare les chambres et les parties communes de l'établissement ;
- **la gestion du linge** : il trie et stocke le linge pour l'envoyer à la blanchisserie. Il peut aussi être amené à laver, repasser et effectuer de petits travaux de couture ;
- **le service de restauration à l'étage** : il prépare et distribue les petits déjeuners et les plateaux-repas à l'étage, assure le réapprovisionnement des minibars ;
- **la communication** : il contribue à l'accueil de la clientèle, prend note des commandes et des réclamations.

*Le diplômé travaille sous l'autorité de la gouvernante ou du responsable d'exploitation dans les **hôtels, les résidences hôtelières ou d'hébergement para-hôtelier** (maisons de retraite, centres de loisirs...).*

LP Marguerite Yourcenar – BEUVRY

## CAP Services en brasserie-café

Ce diplôme prépare au métier de **serveuse ou garçon de café.**

Il participe à la gestion des stocks et à l'entretien des locaux et du matériel. Il met en place le comptoir, la salle et la terrasse, et approvisionne les desserts, les meubles réfrigérés ou la cave du jour. Il accueille les clients et les conseille, prend les commandes, assure le service et encaisse le montant des consommations. Il peut être amené à réaliser des préparations simples et à se charger de la présentation de certains mets ou de boissons. Il sait **travailler vite** tout en restant disponible pour les clients. Il doit être **physiquement résistant pour supporter les horaires décalés, la station debout et le rythme de travail.**

*Le jeune diplômé peut débiter comme **serveur, limonadier, garçon de café ou de comptoir** dans une brasserie, ou comme employé dans un bar à thème ou un restaurant.*

SEP du lycée Vauban – AIRE SUR LA LYS

## Bâtiment - Travaux Publics (1)

### BAC PRO Technicien en installation des systèmes énergétiques et climatiques

Le titulaire de ce bac pro est un technicien **chargé de la réalisation d'équipements énergétiques et climatiques**.

Son activité est centrée sur :

- **la réalisation d'installations** qui comprend l'implantation des équipements, le raccordement des matériels, la mise en place et le branchement de dispositifs électriques, la configuration de la régulation,
- **l'organisation de chantiers** qui inclut la prise en compte d'un planning, la répartition des tâches, la réception de matériels, le suivi de travaux et la mise en service.

*Ce professionnel peut travailler dans une entreprise artisanale ou une PME du secteur de l'énergétique.*

LP G. Guynemer – SAINT POL SUR MER  
 LP M. Duhamel – LOOS  
 LP F. Tristan – LILLERS  
 LP Baggio – LILLE

### BAC PRO Technicien de maintenance des systèmes énergétiques et climatiques

Le titulaire de ce bac pro est un professionnel **chargé de la maintenance préventive et corrective des installations énergétiques et climatiques** de toutes tailles et de tous types.

**En secteur diffus**, il se voit confier un ensemble de clients, chez qui il effectue des visites techniques à des fréquences contractuellement prévues.

**En poste fixe**, il intervient sur une installation d'une taille ou d'une importance justifiant la présence d'un personnel d'entretien et de conduite en permanence.

*Appelé à travailler dans des entreprises de différentes tailles, ce technicien peut exercer des missions de dépannage, de mise au point ou de mise en service.*

LP G. Guynemer – SAINT POL SUR MER  
 LP B. Chochoy – LUMBRES  
 LP M. Duhamel – LOOS  
 LP F. Tristan – LILLERS  
 LP Baggio - LILLE

### BAC PRO Technicien du froid et du conditionnement de l'air

Ce bac pro permet de travailler dans le secteur industriel de la production de froid et de la chaîne du froid pour la conservation alimentaire.

En fonction de ses instructions de travail, le titulaire de ce diplôme **planifie, prépare et effectue** l'assemblage de toutes les pièces des systèmes frigorifiques avant leur mise en service. Il doit également pouvoir **entretenir, inspecter, vérifier** les systèmes installés, et les réparer en cas de défaillance technique...

*Le technicien intervient généralement seul chez le client. Il effectue donc son travail en complète autonomie.*

LP G. Guynemer – SAINT POL SUR MER  
 LP C. Baggio – LILLE

### BAC PRO Aménagement et finition du bâtiment

Le titulaire de ce bac pro intervient sur des chantiers, dans le cadre de travaux neufs ou de rénovation de bâtiments, pour la **mise en œuvre de différents ouvrages de partition intérieure** des locaux (cloisons, plafonds), la pose de revêtements (murs, sols) et l'application de produits de finition à l'extérieur et à l'intérieur (plâtre, peinture...).

Ses fonctions portent sur **la réalisation et la conduite des travaux**. Il veille notamment à la continuité du chantier et au respect des délais.

*Après une solide expérience professionnelle acquise sur les chantiers, il peut évoluer rapidement vers la qualification de chef d'équipe.*

LP G. Guynemer – SAINT POL SUR MER  
 LP B. Chochoy – LUMBRES  
 LP M. Duhamel – LOOS

### BAC PRO Interventions sur le patrimoine bâti

Le titulaire du diplôme travaille principalement au sein d'entreprises du domaine de la réhabilitation, de la restauration, de l'entretien et de la conservation du patrimoine bâti. C'est un ouvrier hautement qualifié, initié à l'histoire de l'architecture, aux techniques traditionnelles, anciennes et

particulières, capable d'intervenir sur un bâti existant éventuellement occupé. Il réalise aussi les démarches d'essai, d'évaluation, de rectification dans une approche respectueuse du patrimoine.

LP J. le Caron – ARRAS

### BAC PRO Ouvrages du bâtiment : aluminium, verre et matériaux de synthèse

Le titulaire de ce bac pro intervient en atelier et sur chantier pour fabriquer et mettre en œuvre différents ensembles constituant des parties de l'enveloppe d'un bâtiment (fenêtres, portes, parties de façade ou de toiture...), des petits corps de bâtiment (vérandas, verrières, oriels...), des ouvrages de distribution et de protection (cloisons, clôtures, garde-corps...) ou de décoration et d'aménagement (cloisons, habillages en miroirs, salles de bains...). Ces interventions concernent des **travaux neufs**, de **réhabilitation** ou **d'entretien**.

LP A. Béhal – LENS

### BAC PRO Technicien d'études du bâtiment, option A : études et économie

Le titulaire de l'option études et économie est un professionnel qualifié connaissant les matériaux, les techniques de construction et les coûts.

Il **participe à l'élaboration d'un dossier d'étude de construction**, exploite les notes de calcul, prépare les dessins d'exécution. Il planifie les opérations de chantier, met au point les méthodes et les procédés de fabrication. Il a un rôle de coordonnateur entre le bureau et le chantier, les documents et l'activité réelle.

*Dans les entreprises artisanales et services techniques de collectivité territoriale, il peut exercer comme **technicien chargé du suivi des travaux**.*

LP G. Guynemer – SAINT POL SUR MER

LP F. Tristan – LILLERS

LP B. Chochoy – LUMBRES

LP M. Duhamel – LOOS

### BAC PRO Technicien d'études du bâtiment, option B : assistant en architecture

Le titulaire de l'option assistant en architecture intervient dans trois domaines sous contrôle de sa hiérarchie : les **travaux d'architecture**, les **études techniques et/ou administratives** ainsi que le **suivi des travaux** non complexes ne nécessitant pas d'engagements importants de la maîtrise d'ouvrages. *Les assistants en architecture exercent principalement leur activité dans les entreprises d'architecture et de maîtrise d'œuvre en*

*construction, rénovation et réhabilitation d'ouvrages du bâtiment, mais ils peuvent également travailler pour les collectivités territoriales, les grands groupes publics ou privés, les entreprises du paysage ou les architectes d'intérieur.*

LP M. Duhamel – LOOS

### BAC PRO Technicien du bâtiment : organisation et réalisation du gros œuvre

Le titulaire de ce diplôme réalise, à partir de directives, sur des chantiers de construction neuve, de rénovation ou de réhabilitation, **l'ensemble des travaux de gros œuvre** dans les secteurs suivants : construction de maisons individuelles, de bâtiments divers, d'ouvrages d'art, travaux de maçonnerie générale, fabrication d'éléments en béton pour la construction.

Qu'il travaille seul ou en équipe, il est souvent **autonome sur le chantier** et responsable de la bonne exécution et du suivi des travaux qui lui sont confiés.

*Il peut travailler dans une entreprise artisanale, une PME ou dans une grande entreprise.*

LP G. Guynemer – SAINT POL SUR MER

LP F. Tristan – LILLERS

LP B. Chochoy – LUMBRES

LP M. Duhamel – LOOS

### BAC PRO Technicien géomètre – topographe

Le titulaire de ce diplôme est amené à participer à l'ensemble des activités du géomètre, dans cinq domaines :

- la **topographie** (établissement des plans descriptifs du terrain) ;
  - le **foncier** (fixation des limites des biens fonciers) ;
  - les **techniques immobilières** (établissement des différents documents permettant la mise en copropriété des immeubles) ;
  - **l'urbanisme, le paysage et l'aménagement** (missions d'ingénierie et de maîtrise d'œuvre des projets menés par les collectivités territoriales et les aménageurs privés) ;
  - les **autres interventions** (mise en place de systèmes d'information géographique par exemple).
- Il peut travailler aussi bien en extérieur, sur le terrain, à l'aide d'un matériel de haute technicité, qu'en intérieur, avec des logiciels professionnels dédiés au calcul et au dessin assisté par ordinateur. *Il peut être recruté par un cabinet ou une entreprise de géomètre expert foncier, une société de topographie ou une entreprise du secteur de la construction.*

LP des Travaux Publics – BRUAY-LA-BUISSIÈRE

## Bâtiment - Travaux Publics (2)

### BAC PRO Travaux publics

Le titulaire de ce diplôme est technicien sur un chantier. Ses compétences s'étendent de l'organisation à l'encadrement et à la gestion. Il **collabore au bon déroulement du chantier** jusqu'à sa remise au client : préparation technique, définition des tâches, de leur temps de réalisation, de leur ordre d'exécution. Il contrôle l'approvisionnement et le bon emploi des matériaux et des matériels. Tout au long du chantier, il veille à respecter le calendrier d'exécution et les règles de sécurité.

*Il travaille au service de la production dans une entreprise de travaux publics : **construction de routes, terrassements, canalisations, construction d'ouvrages d'art** (ponts, barrages, tunnels).*

LP des Travaux Publics – BRUAY-LA-BUISSIÈRE

### CAP Installateur thermique

Le titulaire du CAP installateur thermique **installe et entretient des systèmes de chauffage, de climatisation et de ventilation**. Il raccorde des appareils à des réseaux transportant énergie ou fluide.

Le titulaire de ce diplôme est ouvrier qualifié en installation de systèmes de chauffage pour maisons individuelles, immeubles, commerces, bâtiments industriels ou bâtiments publics. Il en assure également l'entretien et la réparation.

LP B. Chochoy – LUMBRES

LP F. Tristan – LILLERS

LP M. Duhamel – LOOS

### CAP Froid et climatisation

Le titulaire du CAP froid et climatisation sait tout faire ou presque : travaux d'électricité surtout, mais aussi de mécanique, plomberie, soudure, brasure, pour réaliser les tuyauteries.

Ce diplôme prépare à **l'installation d'équipements frigorifiques et de climatisation**, ainsi qu'à leur maintenance.

LP E. Labbé – DOUAI

### CAP Carreleur mosaïste

Le carreleur mosaïste réalise le **revêtement des sols et des murs** aussi bien à l'intérieur (cuisines, salles de bains...) qu'à l'extérieur (façades, terrasses...).

*Il peut travailler dans une entreprise spécialisée en revêtement ou dans une entreprise de maçonnerie, de plâtrerie ou de peinture.*

LP G. Guynemer – SAINT POL SUR MER

LP B. Chochoy – LUMBRES

LP M. Duhamel – LOOS

### CAP Conducteur d'engins : travaux publics et carrières

Indispensable sur le chantier, le conducteur d'engins de travaux publics et carrières prépare le terrain pour les **travaux de terrassements ou de nivellement**. Le conducteur est un ouvrier qualifié chargé de conduire tout type d'engins.

*Il travaille sous la responsabilité d'un chef d'équipe ou de chantier au sein d'une entreprise routière, de canalisations, de terrassement ou de carrières.*

LP des Travaux Publics – BRUAY-LA-BUISSIÈRE

### CAP Constructeur de routes

L'intervention du titulaire du CAP Constructeur de routes ne se limite pas à la **construction et à l'entretien des routes et autoroutes**. Il peut aussi participer à la réalisation d'un parking ou d'un stade. *Le titulaire de ce diplôme exerce son activité dans une entreprise de travaux publics effectuant des travaux neufs ou d'entretien et d'amélioration.*

LP des Travaux Publics – BRUAY-LA-BUISSIÈRE

### CAP Constructeur en béton armé du bâtiment

Que ce soit dans le bâtiment ou les travaux publics, le constructeur en béton armé du bâtiment ou coffreur est spécialisé dans la **fabrication des moules ou coffrages** utilisés pour donner une forme particulière au béton armé.

*Le titulaire de ce diplôme exerce son activité professionnelle en équipe, à l'extérieur, sur des chantiers de construction neuve ou de transformation de bâtiments existants.*

LP F. Tristan – LILLERS

### CAP Constructeur en canalisations des travaux publics

Le constructeur en canalisations des travaux publics construit les **réseaux souterrains de distribution d'eau**. Il assure aussi la rénovation et l'entretien des installations existantes.

LP des Travaux Publics – BRUAY-LA-BUISSIÈRE

### CAP Constructeur en ouvrages d'art

Il participe à la réalisation de ponts, barrages, tunnels et aussi usines, rampes d'accès... en utilisant du béton armé.

Il travaille dans une entreprise de BTP.

LP des Travaux Publics – BRUAY-LA-BUISSIÈRE

### CAP Couvreur

Le couvreur est un spécialiste de la **pose**, de **l'entretien** et de la **réparation des toitures** de constructions neuves ou anciennes.

LP G. Guynemer – SAINT POL SUR MER

LP J. le Caron – ARRAS

### CAP Installateur sanitaire

**Appelé aussi plombier**, le monteur en installations sanitaires, consacre une part importante de son activité aux **réparations d'urgence**, mais c'est aussi un ouvrier qualifié qui **installe et entretient les canalisations industrielles et domestiques d'eau**, de gaz ou d'air comprimé.

LP G. Guynemer – SAINT POL SUR MER

LP F. Tristan – LILLERS

LP M. Duhamel – LOOS

### CAP Maçon

Il construit les fondations, les murs, les cloisons à partir de blocs de béton, briques, poutrelles... réunis par des matériaux de liaison (ciment). Il pose aussi des dalles.

*Le titulaire de ce diplôme exerce des activités de maçonnerie dans une entreprise de bâtiment, et principalement dans le domaine du gros œuvre.*

LP G. Guynemer – SAINT POL SUR MER

LP B. Chochoy – LUMBRES

LP M. Duhamel – LOOS

### CAP Maintenance de bâtiments de collectivités

*Le titulaire de ce diplôme exerce son activité dans les bâtiments gérés par des collectivités (communes, hôpitaux, entreprises, complexes touristiques...).*

Il peut se voir confier des travaux de maintenance préventive (vérification, contrôle, entretien) et fait les petites réparations.

### CAP Peinture - applicateur de revêtements

Le titulaire de ce diplôme est un ouvrier professionnel du second œuvre du bâtiment. Il intervient à l'intérieur et à l'extérieur des constructions pour rendre notre cadre de vie agréable. Son goût pour la décoration et les nouvelles utilisations des revêtements lui offrent une liberté d'expression en accord avec le client et favorisent sa création.

*Il exerce dans une entreprise de construction ou de réhabilitation.*

LP G. Guynemer – SAINT POL SUR MER

LP B. Chochoy – LUMBRES

LP M. Duhamel – LOOS

### CAP Plâtrier plaquiste

Le plâtrier-plaquiste est le premier ouvrier qualifié à intervenir dans la finition des cloisons, plafonds et sols du bâtiment. Ces aménagements contribuent à l'isolation hydrique, acoustique et thermique.

LP G. Guynemer – SAINT POL SUR MER

LP J. le Caron - ARRAS

### CAP Tailleur de pierre

Le tailleur de pierre est un artiste du bâtiment : il est capable de donner à la pierre brute la forme voulue pour réaliser des éléments nécessaires à la construction, la décoration, l'habillage ou la restauration des monuments.

LP J. le Caron – ARRAS

## Bois

### BAC PRO Technicien menuisier agenceur

Le titulaire de ce bac pro intervient en atelier et sur chantier pour **fabriquer et mettre en œuvre différents ouvrages de menuiserie extérieure et intérieure** ainsi que des aménagements de pièces, bureaux, cuisines, salles de bains, magasins, salles d'exposition, lieux de réunion...

*Les diplômés s'insèrent dans les PME qui fabriquent et installent, pour l'habitat individuel et l'habitat collectif.*

LP des Monts de Flandre – HAZEBROUCK  
LP Guynemer – SAINT POL SUR MER

### BAC PRO Technicien de fabrication bois et matériaux associés

Le titulaire de ce bac pro est technicien d'atelier *en entreprise de menuiserie et d'ameublement pour la production*, en petite ou moyenne série, d'ouvrages en bois et matériaux associés. Il maîtrise les techniques de fabrication de produits ou de composants : **meubles, mobilier d'agencement, menuiseries extérieures et intérieures, charpente industrielle et éléments en bois lamellé-collé.**

Il prend en charge la fabrication et le conditionnement des pièces, ainsi que le suivi et le contrôle de la production. Il participe à la maintenance des équipements et à l'organisation du travail.

Dans le cadre de ses activités sur un poste ou un îlot de fabrication, il peut être amené à prendre des responsabilités au sein d'une équipe afin d'assurer le bon déroulement de la production et des opérations qui y sont liées (maintenance, contrôle, optimisation, sécurité).

LP Auguste Béhal - LENS  
LP Charlotte Perriand – GENECH

### BAC PRO Technicien constructeur bois

Le titulaire de ce bac pro intervient en atelier et sur chantier pour **fabriquer et mettre en œuvre des ouvrages de structure, d'ossature et de charpente en bois ou en matériaux dérivés du bois.**

Son activité consiste à :

- préparer le processus de réalisation d'un ouvrage à partir du dossier architectural, des concepts et des normes de la construction bois et des contraintes de l'entreprise ;
- réaliser les ouvrages selon les techniques et procédés courants de préfabrication et de mise en œuvre de la charpente et de la construction bois ;
- organiser, animer et gérer le suivi de la réalisation d'un chantier de construction bois dans le cadre d'une équipe de plusieurs ouvriers et compagnons professionnels.

*Le technicien constructeur exerce son activité dans les entreprises artisanales ou industrielles qui fabriquent et installent des ouvrages de structure, d'ossature et de charpente en bois et dérivés, dans les domaines du bâtiment, de l'habitat et de l'environnement.*

LP B. Chochoy - LUMBRES  
LP M. Duhamel - LOOS

### CAP Ebéniste

L'ébéniste réalise et restaure des **meubles de style** : façonnage de pièces, marqueterie, teintures, réfections variées.

Ce CAP offre une première qualification pour exercer le métier d'ébéniste. Il peut être complété par un bac pro du même domaine par exemple.

Le titulaire de ce diplôme fabrique et répare des meubles à l'unité ou en nombre limité, selon un mode artisanal. A partir des plans et des instructions qui lui ont été donnés, il exécute une partie ou un ensemble de mobilier. Il réalise aussi les placages, les frisages, le montage des meubles et les finitions (ponçage, mise en teinte...).

*L'ébéniste peut travailler dans un atelier, une entreprise artisanale ou une PME.*

LP Monts de Flandre – HAZEBROUCK

### CAP Menuisier fabricant de menuiserie, mobilier et agencement

Principalement en atelier, il **fabrique**, à l'unité ou en série, des fenêtres, des volets, des portes, des placards et autres meubles en bois ou en matériaux dérivés, pouvant inclure des composants en verre ou en matériaux de synthèse.

Eventuellement sur le chantier, le travail consiste en la pose du mobilier. Le menuisier doit cependant organiser et sécuriser son intervention, puis trier et faire évacuer les déchets.

*Le titulaire de ce diplôme peut travailler au sein d'une entreprise de menuiserie, d'agencement ou de production de mobilier.*

LP Monts de Flandre – HAZEBROUCK

### CAP Menuisier installateur

Il fabrique les pièces d'adaptation et d'ajustement des menuiseries (portes, fenêtres, volets, placards, escaliers...) et du mobilier, et les **installe**. Il réalise également des travaux d'isolation et d'étanchéité en atelier, pour la découpe et l'assemblage des ouvrages, ou sur chantier, pour leur mise en place.

Il connaît les différents matériaux (bois, matériaux dérivés, matériaux associés comme l'aluminium, les mousses...), les principales techniques d'usinage du bois et les étapes de fabrication. Sur le chantier, il sait adapter la pose aux contraintes de structure, d'étanchéité et de confort.

*Le titulaire de ce diplôme exerce son activité au sein d'une entreprise de menuiserie ou d'agencement.*

LP Salvador Allende – BETHUNE

### CAP Arts du bois – option Sculpteur ornemaniste

Il réalise, à partir de croquis, l'ornementation de meubles, des éléments de décoration pour l'architecture intérieure (boiseries, portes...) ainsi que des objets décoratifs (pendules, pieds de lampe...).

Il acquiert les techniques artisanales traditionnelles du travail du bois pour créer, reproduire ou restaurer des objets, des éléments décoratifs ou du mobilier.

L'enseignement porte aussi sur le dessin d'art, le dessin technique et l'histoire des styles.

*Le titulaire de ce CAP peut travailler dans un atelier artisanal ou dans un atelier de fabrication haut de gamme.*

LP Charlotte Perriand – GENECH

### CAP Charpentier bois

En atelier, il réalise les diverses pièces de bois qui constituent les charpentes des bâtiments. Il assure leur pose sur le chantier.

LP Bernard Chochoy – LUMBRES

### CAP Constructeur bois

Il fabrique les structures en bois qui permettront la solidité d'un bâtiment neuf ou réhabilité. Il assure leur pose sur le chantier.

LP A. Béhal – LENS

## Chimie - Physique

### BAC PRO Procédés de la chimie, de l'eau et des papiers cartons

Ce bachelier est un **technicien de fabrication**. Il travaille principalement dans les entreprises chimiques, para chimiques et de raffinage mais aussi dans les industries qui utilisent des procédés de production comparables : ciment, plâtre, verre, céramique, papier, pharmacie, agroalimentaire, production d'énergie, traitement des rejets, des déchets, etc.

Il **conduit une unité de production ou une partie de chaîne de production**. Il **vérifie et prépare** les installations. Il lance, surveille, arrête le procédé. Il **contrôle** la qualité des produits, effectue des prélèvements d'échantillons. A partir des bulletins d'analyse, il repère les anomalies, établit un diagnostic puis intervient en conséquence. Il exécute des opérations de maintenance sur les appareillages ou met l'installation en sécurité pour les interventions du service maintenance. Enfin, il veille au respect des règles de sécurité et de protection de l'environnement.

LP J.-Y. Cousteau – WASQUEHAL

Lycée polyvalent Léonard de Vinci – CALAIS

### BAC PRO Bio-industries de transformation

Le titulaire de ce bac pro **commande et coordonne les opérations de production sur des installations automatisées**. Il applique un planning de fabrication, contrôle les installations, met en service le matériel et veille à son bon fonctionnement. Il surveille la fabrication des produits. Par ailleurs, il maîtrise les opérations prescrites dans le cadre d'un système d'assurance qualité et participe à l'optimisation de la production. Le diplômé peut travailler dans divers secteurs industriels : agroalimentaire, produits pharmaceutiques, cosmétiques et parfumerie.

LP J.-Y. Cousteau – WASQUEHAL



## Optique – Hygiène - Sécurité

### BAC PRO Hygiène, propreté, stérilisation

Ce **spécialiste de l'hygiène et de l'environnement est responsable de chantiers** dans différents secteurs d'activité : le nettoyage industriel des locaux, des zones à risques et des zones protégées, l'assainissement, le nettoyage (propreté urbaine et rurale).

Ses responsabilités s'étendent de la **prise en charge du client au contrôle de la qualité**. Il analyse les besoins, propose une solution et participe à l'élaboration du cahier des charges. Puis il établit l'organisation du chantier (durée, méthode, matériel, matériaux, personnel). Il en assure la mise en place, la gestion et le contrôle. Il a également en charge la gestion du matériel et du parc de véhicules.

Par ailleurs, ses fonctions d'animation le conduisent à mener des réunions. En relation avec les clients et les fournisseurs, il fait le lien entre son entreprise et le personnel d'intervention.

LP Ile Jeanty – DUNKERQUE

LP de l'Aa – SAINT-OMER

### BAC PRO Métiers de la sécurité

Le titulaire de ce bac pro est préparé à l'exercice des différents métiers de la sécurité. Les connaissances acquises au cours du bac pro permettent :

- de **contribuer à la sûreté, à la sécurité** de l'espace public et privé
- de **lutter contre les incendies** conformément aux techniques professionnelles
- d'assurer **des missions de secours et d'assistance** aux victimes
- d'assurer la **surveillance** des lieux et des accès, rappeler et faire respecter les réglementations spécifiques et les conditions d'accès, de circulation et/ou d'utilisation d'un lieu
- de **protéger** l'intégrité physique des personnes
- de constater et d'identifier les atteintes aux biens et/ou à l'environnement ainsi que les situations à risque

Ce bac pro ne prépare pas directement aux concours de la fonction publique, mais nécessite une préparation complémentaire pour intégrer la sécurité publique (police, gendarmerie...) ou la sécurité civile (sapeur-pompier) comme fonctionnaire. Par contre, dans le cadre de contrats, le titulaire du diplôme peut exercer des activités d'adjoint de sécurité de la police nationale ou de gendarmes adjoints volontaires. Il peut aussi exercer en qualité de sapeur-pompier volontaire.

Dans le secteur de la sécurité privée, il peut travailler soit dans une entreprise privée de sécurité soit dans un service interne de sécurité d'une entreprise. Il peut occuper des postes d'agent de sécurité, d'agent de contrôle d'accès, d'agent de surveillance, d'agent de gardiennage, d'agent de protection physique des personnes, d'agent de sécurité dans l'évènementiel, d'agent de sécurité incendie.

LP André Malraux – BETHUNE

LP Jean Moulin – ROUBAIX

### CAP Agent de propreté et d'hygiène

Le titulaire de ce CAP travaille en tant qu'**agent de nettoyage** ou en tant que **conducteur de machines** dans une entreprise de propreté ou au sein du service d'entretien d'une entreprise industrielle (agroalimentaire, pharmaceutique...) ou d'une collectivité (établissement de soins, crèche...). L'**entretien, la remise en état et la rénovation des locaux** constituent ses principales activités. Il doit également contrôler les prestations réalisées afin d'améliorer la qualité du service. De la préparation à la clôture du chantier, il est responsable des équipements, des matériels et des produits qu'il utilise (nettoyage, rangement, maintenance).

LP Ile Jeanty – DUNKERQUE

LP de l'Aa – SAINT-OMER

L'agent de sécurité assure la **surveillance** et le **gardiennage** des marchandises et des locaux, ainsi que la **protection** des personnes. Le plus souvent salarié d'une entreprise de gardiennage ou de services, il peut aussi être employé directement par une entreprise possédant un service de sécurité intégré.

Seul ou en équipe, il exerce principalement les missions suivantes :

- prévention et dissuasion des actes de malveillance et de négligence (intrusion, vol, dégradations...);
- prévention et lutte contre tout événement perturbant la sécurité (incendies, inondations, incidents techniques...);
- participation au maintien de conditions normales d'hygiène et de sécurité, administration des premiers secours aux blessés ou aux personnes prises de malaise.

LP des Vertes Feuilles – **SAINT-ANDRE LEZ LILLE**

**P**

## Commerce - Comptabilité - Secrétariat - Services

### BAC PRO Gestion-Administration

Leur mission consiste à prendre en charge les différentes dimensions administratives des activités de gestion commerciale, de communication, de gestion du personnel, de production ainsi que celles associées à la mise en œuvre de projets au sein de l'entreprise.

Les emplois de gestionnaire administratif se rencontrent dans les organisations qui requièrent :

- soit une **forte polyvalence** comme les entreprises de petite dimension, les commerces, les entreprises libérales ou d'artisanat et les associations. Le gestionnaire administratif occupe un rôle central auprès du responsable, dans les relations avec les administrations, les organismes partenaires et le personnel.
- Soit une **spécialisation** dans les grandes entreprises. Il intervient alors sur des processus administratifs spécifiques.

*Métiers : assistant administratif, assistant de gestion, assistant, secrétaire ou gestionnaire commercial.*

LP Monts de Flandre – HAZEBROUCK  
 LP Ile de Flandre – ARMENTIERES  
 LP Vauban – AIRE-SUR-LA-LYS  
 LP André Malraux – BETHUNE  
 LP Guy Debeyre – DUNKERQUE  
 LP Jacques Durand – SAINT-OMER  
 LP Plaines du Nord – GRANDE SYNTHÉ

### BAC PRO Commerce

C'est un employé commercial qui ne se déplace pas pour aller à la rencontre du client. Il intervient dans tout type d'unité commerciale, afin de mettre à la disposition de la clientèle les produits correspondant à sa demande. Il participe donc à l'**approvisionnement** des produits. Il **vend, conseille et fidélise** ses clients.

*Débouchés : magasins traditionnels ou grandes surfaces.*

*Métiers : Vendeur, adjoint du responsable de vente, adjoint chef de rayon.*

LP Monts de Flandre – HAZEBROUCK  
 LP Ile de Flandre – ARMENTIERES  
 LP André Malraux – BETHUNE  
 LP Jacques Durand – SAINT-OMER  
 LP Fernand Léger – COUDEKERQUE  
 LP Guy Debeyre – DUNKERQUE  
 LP Plaines du Nord – GRANDE SYNTHÉ

### BAC PRO Accueil – Relation clients et usagers

Il répond à une demande d'information, de conseil et oriente les personnes vers un professionnel plus spécialisé techniquement **dans un esprit de service non marchand**. Il effectue des prestations spécifiques : réservations, inscriptions, ventes rapides

*Débouchés : tout type d'entreprise, association, administration.*

*Métiers : Hôtesse d'accueil, agent de réception, agent d'accueil, téléconseillé.*

LP Guy Debeyre – DUNKERQUE  
 LP Sonia Delaunay - LOMME  
 LP André Malraux – BETHUNE  
 LP Jacques Durand – SAINT-OMER

### BAC PRO Technicien conseil vente en produits de jardin

Il s'occupe de la réception **des produits horticoles et de jardinage** et de l'entretien des végétaux. Il effectue la mise en rayon, l'étiquetage. Ses activités principales sont la vente des produits, la gestion et l'approvisionnement du rayon

*Débouchés : entreprises ou établissements spécialisés dans la distribution de produits horticoles et de jardinage ou possédant un rayon de ces produits.*

*Métiers : Vendeur en produits horticoles et de jardinage, technicien conseil, responsable de rayon.*

LEGTA – LOMME

### BAC PRO Technicien conseil vente en animalerie

Le titulaire de ce bac pro travaille dans une entreprise ou un établissement spécialisés dans la distribution d'animaux de compagnie, d'aliments, de produits et d'accessoires d'animalerie.

Placé sous les ordres d'un chef de secteur, d'un directeur ou d'un propriétaire de magasin, il exécute ou contrôle l'exécution des tâches techniques et administratives liées à la vente.

Après quelques années d'expérience, le technicien-conseil peut devenir chef de rayon ou représentant pour la vente d'animaux ou de produits associés (hors médicaments).

LEGTA – LOMME

### BAC PRO Vente (prospection, négociation, suivi de clientèle)

Pour réaliser ses objectifs, **il prospecte** une clientèle potentielle. Il effectue donc une gestion rapide des contacts clientèle, et utilise des supports d'aide à la vente (grâce à la maîtrise d'outils informatiques de vente, et la vente à distance).

Il peut être amené à effectuer une **démonstration** et à **négocier les conditions de vente** de biens ou de services. Son rôle consiste également à **fidéliser** sa clientèle en lui rendant visite ou en la contactant régulièrement.

*Débouchés : dans tout secteur, quel que soit le type de service ou de produit.*

*Métiers : Prospecteur, télé prospecteur, vendeur, démonstrateur, représentant, conseiller des ventes.*

LP Sonia Delaunay - LOMME

LP André Malraux – BETHUNE

### CAP Employé de commerce multi-spécialités

Placé sous l'autorité du commerçant ou du responsable de rayon, il participe à **la réception et au stockage des marchandises. Il accueille la clientèle.** Il s'occupe de **l'approvisionnement des rayons** et de les rendre attractifs, il peut participer aussi à l'encaissement.

*Débouchés : commerces de détail, rayons spécialisés des grandes surfaces.*

LP Guy Debeyre – DUNKERQUE

LP Sonia Delaunay – LOMME

### CAP Employé de vente spécialisé option A produits alimentaires

Il informe les clients sur la fabrication et la composition des produits et les conseille. Après avoir éventuellement pesé, coupé ou tranché les denrées, il réalise la vente elle-même. Il surveille l'état des réserves et des chambres froides ainsi que des rayons. Il nettoie les équipements, le matériel et l'espace de vente. Il procède au comptage des produits en vue de l'inventaire et des achats à effectuer.

*Débouchés : commerces alimentaires de détail, grossistes de produits frais ou secs.*

LP Sonia Delaunay – LOMME

### CAP Employé de vente spécialisé option B produits d'équipements courants

Ce vendeur est employé dans les magasins spécialisés en équipement de la maison ou de la personne, sport et loisirs...

L'option produits d'équipement courant permet de travailler dans tous les commerces de détail non-alimentaires ou en entrepôt chez les grossistes.

L'employé réceptionne la marchandise, la contrôle et saisit les données pour tenir les stocks à jour. Il étiquette les produits, applique les protections antivols, collabore à la réalisation des vitrines et participe à l'inventaire et à la mise en place des opérations de promotion et des soldes.

LP Sonia Delaunay – LOMME

### CAP Employé de vente spécialisé option C services à la clientèle

**Il renseigne les clients**, les informe sur les différents prestataires présents sur le site, les oriente vers les services adaptés, les assiste en cas de situation perturbée. Il prend en charge les clients à mobilité réduite. Il reçoit et enregistre les réclamations. Enfin, l'agent vérifie l'état et le fonctionnement des installations, gère les incidents et/ou accidents sur les biens et les personnes et participe au développement de l'attractivité du site.

*Débouchés : espaces à vocation commerciale, entreprises multiservices.*

*Métiers : agent commercial et de service à la clientèle, agent d'accueil et de service.*

LP Henri Senez – HENIN-BEAUMONT

### CAP Fleuriste

Il assure la réception des fleurs coupées, des plantes et des arbustes. Il sait les conserver et les entretenir. Il réalise des compositions florales en utilisant différentes techniques, il a une connaissance des outils et matériaux à utiliser. Il a des notions de botanique, de vente et de gestion.

*Débouchés : magasins traditionnels artisanaux, rayons spécialisés de commerces polyvalents, entreprises de décoration*

*Métiers : Fleuriste.*

LP Guy Debeyre – DUNKERQUE

LP Michel Servet – LILLE

### CAP Vendeur magasinier en pièces de rechange et équipements automobiles

Il réalise la réception, le stockage et la mise en rayon des produits, prépare les commandes et assure leur expédition. Sa **connaissance des caractéristiques techniques des équipements automobile**, lui permet d'accueillir la clientèle, de la conseiller et de conclure les ventes.

*Métiers : aide magasinier, magasinier, vendeur magasinier, préparateur vendeur.*

*Débouchés : magasin de pièces de rechange, boutique, libre-service, au comptoir ou en entrepôt, notamment dans le réseau des constructeurs automobiles, dans le magasin d'une grande entreprise ou d'une administration, dans une entreprise de réparation, dans une surface spécialisée, chez un distributeur stockiste ou un équipementier.*

LP Monts de Flandre – HAZEBROUCK

source ONISEP – Bulletin Officiel

## Électronique - Electrotechnique - Electricité

### BAC PRO Electrotechnique, énergie, équipements communicants

Le titulaire de ce diplôme intervient dans la **production**, le **transport**, la **distribution** et la **transformation de l'énergie électrique**. Il est chargé de la réalisation, de la mise en service et de la maintenance des installations électriques et des réseaux, de l'organisation et de la planification des chantiers. Du fait de l'évolution des techniques et des technologies, il intervient également sur les réseaux et équipements destinés à transmettre et à traiter la voix ou sur ceux liés à la sécurité des personnes et des biens.

*Il peut travailler pour une entreprise artisanale, une entreprise moyenne ou une grande entreprise, en atelier ou sur chantier, dans les secteurs de l'industrie, des services, de l'habitat et des équipements publics.*

LP Monts de Flandre – HAZEBROUCK

LP Gustave Eiffel – ARMENTIERES

LP Fernand Léger – COUDEKERQUE-BRANCHE

LP Jacques Durand – SAINT-OMER

LP Malraux – BETHUNE (possibilité de convention avec la Marine Nationale)

### BAC PRO Systèmes électroniques numériques

Le titulaire du Bac Pro SEN assure des activités de préparation, d'installation, de mise en service et de maintenance. Il participe au service client pour leur satisfaction et leur fidélisation en complémentarité des services commerciaux de l'entreprise.

Il exerce dans des environnements très variés : informatique, automobile, électronique, télécommunication, audiovisuel, multimédia, électroménager, ...

Il occupe un emploi de technicien conseil, technicien d'installation, technicien de mise en service, technicien de maintenance, technicien de Service Après-Vente... dans des domaines divers :

- **Audiovisuel multimédia** : systèmes de réception, de lecture et d'enregistrement numérique, systèmes de restitution du son et de l'image et systèmes centralisés de commande et de gestion munis de périphériques multimédia et autres.

- **Audiovisuel professionnel** : systèmes d'équipements scéniques (éclairage, sonorisation, prises de vues), systèmes de restitution sonore et

visuelle et les systèmes centralisés de commande et de gestion munis de périphériques multimédias et autres.

- **Electrodomestique** : systèmes posables, encastrables ou intégrables qui participent au confort de la maison (systèmes de traitement du linge, de la vaisselle, systèmes de cuisson, de production de froid, de traitement de l'air et autres).

- **Electronique industrielle embarquée** : systèmes d'accès voix-données-images (VDI), systèmes communicants incluant les terminaux de troisième génération, ainsi que systèmes de commande et de contrôle.

- **Sécurité alarme** : systèmes destinés à garantir la sécurité des personnes et des biens, systèmes de détection d'intrusion, de vidéosurveillance, de contrôle d'accès, de sécurité incendie et autres.

- **Télécommunications et réseaux** : systèmes de distribution et de raccordement, de commutation, de communication voix-données-images (VDI) et autres.

LP Fernand Léger – COUDEKERQUE-BRANCHE

LP Gustave Eiffel – ARMENTIERES

LP Baggio - LILLE

LP de l'Aa – SAINT-OMER

### CAP Préparation et réalisation d'ouvrages électriques

**Rigueur** et **vigilance** sont des qualités indispensables au titulaire du CAP Préparation et réalisation d'ouvrages électriques car travailler avec l'électricité représente toujours un risque.

Le titulaire de ce CAP intervient en tant qu'électricien dans les secteurs du transport, de la distribution, des équipements et installations électriques.

Il **installe, met en service, entretient et répare des ouvrages électriques**, principalement en **basse tension** (domaine BTA : en dessous de 500 V en alternatif et de 750 V en continu).

*Il intervient, sous la responsabilité d'un chargé de travaux, sur les installations de logements individuels ou collectifs, de bâtiments industriels, d'immeubles de bureaux, de réseaux de distribution.*

LP Val de Lys – ESTAIRES

LP Guynemer – SAINT POL SUR MER

LP Jacques Durand – SAINT-OMER

LP F. Léger – COUDEKERQUE-BRANCHE

LP F. Tristan – LILLERS

## Industries Graphiques - Arts Appliqués

### BAC PRO Artisanat et métiers d'art option métiers de l'enseigne et de la signalétique

Le titulaire de ce Bac Pro sait **réaliser un prototype destiné à être reproduit en série limitée ou en grand nombre.**

Il élabore et assemble des pièces de verrerie entrant dans la composition des enseignes. Il connaît les matériaux (matières plastiques, matériaux souples, métaux, verre), les équipements, les techniques (découpe, soufflage, ceintage, assemblage, câblage, raccordement électrique...), les consignes de sécurité,...

*Débouchés : bureau d'études, atelier, chantier, entreprise artisanale ou industrielle.*

LP le Corbusier – TOURCOING

### BAC PRO Artisanat et métiers d'art option marchandisage visuel

Il s'occupe d'optimiser les ventes **en aménageant les vitrines, les rayons, les boutiques...**

Il valorise les produits d'un point de vue esthétique et commercial

*Métiers : étalagiste, présentateur visuel*

LP Malraux - BETHUNE

### BAC PRO Artisanat et métiers d'art option communication visuelle plurimédia

A partir de l'idée d'un concepteur créateur, le titulaire de ce Bac Pro réalise un prototype destiné à être reproduit. Il établit le planning de fabrication et calcule un prix prévisionnel.

Il maîtrise les techniques de mise en page d'un document et exécute une maquette à partir du projet concepteur. Il réalise des illustrations 2D/3D, des animations multimédias et des éléments graphiques sur le web.

*Débouchés : Métiers de la communication visuelle (publicité, édition, presse, multimédia) en agence ou en free-lance (en indépendant).*

LP le Corbusier – TOURCOING

### BAC PRO Production graphique

Il participe à la **conception de la maquette** (esthétique, lisibilité, typographie, faisabilité technique). Il réalise et met en forme le projet sur ordinateur. Il met en page du texte et des illustrations. Il choisit les couleurs et les caractères. Il contrôle la qualité et la conformité de la maquette avec le dossier de fabrication. C'est un travail autonome au sein d'une équipe.

*Débouchés : Imprimerie, photographe, maison d'édition, presse...*

*Métiers : Opérateur en publication assistée par ordinateur (PAO), opérateur prépresse, metteur en page, scénariste/ photographe, agent d'exécution en graphisme.*

LP Baggio - LILLE

### BAC PRO Production imprimée

Il **prépare et organise une production.** Il contrôle et corrige le processus d'impression. Il maîtrise l'ensemble des techniques d'impression. Il vérifie la qualité de l'impression et le rendu des couleurs sur les produits imprimés. Il maîtrise le matériel de finition (pliage, brochage, reliure...). Il entretient le matériel.

*Débouchés : imprimerie, maison d'édition.*

*Métiers : Conducteur offset, rotativiste, sérigraphe, conducteur de presse numérique.*

LP Baggio – LILLE

### BAC PRO Façonnage de produits imprimés, routage

Ce bac pro forme les élèves aux deux dernières étapes de la transformation d'un produit imprimé : le façonnage industriel et le routage. Le façonnage (finition) regroupe toutes les opérations permettant de réaliser une brochure, un magazine, un livre. Le routage recouvre les opérations du conditionnement du produit imprimé jusqu'à sa distribution.

Le diplômé, façonnier(ière) est un technicien hautement qualifié des industries graphiques. Dans les entreprises spécialisées de façonnage (entreprises de reliure - brochure) ou en imprimerie hors presse (affiches, revues, imprimés publicitaires...), il occupe des postes de réglleur et conducteur de machines industrielles complexes à systèmes de pilotage automatisés (massicot, encarteuse, plieuse, piqueuse, chaîne de brochage...). Il encadre ou coordonne le travail d'une équipe d'opérateurs.

LP Baggio – LILLE

### CAP Sérigraphie industrielle

Le titulaire de ce Bac Pro **imprime une image sur une multitude de supports** : papier plastique, verre, métal, textile... Il élabore la forme imprimante, réalise et contrôle des tirages. Il travaille sur machine et ordinateur.

*Débouchés : ateliers de sérigraphie artisanale, grandes entreprises (de publicité, de l'industrie automobile, textile...).*

*Métiers : Ouvrier qualifié*

LP le Corbusier – TOURCOING

### CAP Signalétique, enseigne et décor

Il exécute des textes et des motifs pour les panneaux ou enseignes publicitaires, les panneaux de signalisation, de chantier, les vitrines de magasin... Il utilise des outils et techniques variés, traditionnels ou informatisés.

*Débouchés : PME artisanales (ateliers de lettrages), grandes entreprises (sociétés de communication), ateliers municipaux.*

*Métiers : Ouvrier qualifié chez un fabricant ou poseur d'enseignes.*

LP le Corbusier – TOURCOING

### CAP Arts et techniques du verre

Option : décorateur sur verre

Il réalise des décorations sur verre par apport de matière (peinture, émaillage, dorure, sérigraphie), par enlèvement (façonnage, dépolissage et gravure par sable, gravure à la roue), ou mise en forme à chaud (bombage, thermoformage, fusionnage).

Il réalise des décorations et des tailles des bords d'une pièce. Il modifie une forme par bombage ou thermoformage à chaud, gravage et dépolissage d'une surface. Il décore une pièce par transfert de peinture, dorure, émail à main, par projection, par impression réalisée mécaniquement ou par apport de réactifs chimiques. Il assemble les pièces par collage.

Ses méthodes de travail et les résultats sont différents selon que le verrier travaille à chaud ou à froid, selon 5 méthodes qui correspondent à 5 options du CAP.

*Débouchés : Atelier artisanal ou PME.*

LP le Corbusier – TOURCOING

## Maintenance Industrielle

### BAC PRO Maintenance des équipements industriels

Le mécanicien de maintenance intervient sur le **matériel de production en cas de panne ou de mauvais fonctionnement**. Il **diagnostique la panne, répare et règle**, mais il doit aussi de plus en plus assurer le fonctionnement de l'appareil de production en procédant à **un entretien préventif du matériel**. Il travaille dans des entreprises d'assez grande taille ou des sociétés de service des industries de la mécanique, de l'agroalimentaire, de la chimie, du textile, de la manutention... .

La formation fait une large place à la mécanique, l'hydraulique, l'électrotechnique et l'électronique, avec des notions d'usinage, de soudage, d'ajustage. Quelques exemples de métiers : **technicien de maintenance, technicien automatique, agent de maîtrise d'atelier de maintenance, technicien d'installation d'équipements industriels, agent d'entretien d'ascenseurs et systèmes automatiques...**

LP des Monts de Flandre - HAZEBROUCK

LP Fernand Léger – COUDEKERQUE-BRANCHE

LP des Plaines du Nord – GRANDE-SYNTHE

LP Durand – SAINT-OMER

entretient les machines et fait les petits dépannages.

Selon l'entreprise où il travaille, le diplômé peut être agent (ou opérateur) de fabrication, conducteur de ligne de production industrielle ou conducteur de machines.

L'option production et transformation des métaux permet d'apprendre à conduire les machines de traitement des métaux par laminage, procédé thermo-chimique ou traitement thermique, selon le métal ou l'alliage utilisé.

LP Voltaire – WINGLES

### CAP Conducteur d'installations de production

Le titulaire de ce diplôme produit des biens et des matériels nécessaires à l'industrie et à notre vie quotidienne. Il utilise des machines de fabrication en série pour que les produits soient conformes en bout de chaîne aux normes prédéfinies.

Il conduit des **machines** ou des **chaînes de machines de transformation**, d'élaboration et de conditionnement, qu'elles soient automatisées ou non. Il prépare son poste de travail, effectue le réglage du système, le lancement de la production conformément au cahier des charges, la mise en marche du procédé et l'approvisionnement en matières premières. Il surveille le déroulement de la fabrication, met en sécurité, contrôle la qualité. Il



## Matériaux

### BAC PRO Technicien en chaudronnerie industrielle

Le titulaire de ce diplôme fabrique des ensembles chaudronnés, des **ensembles de tôlerie**, de **tuyauterie industrielle** et **d'ossatures en structures métalliques**. Il met en œuvre des produits très divers, tant par leur nature (métaux et alliages ferreux et non ferreux, matières plastiques, matériaux composites...) que par leur forme (plats, profilés, tubes...), leur dimension ou leur mode d'assemblage. Le travail se fait sur des machines traditionnelles à commande manuelle sur des machines à commande numérique ou des robots, grâce à des techniques d'assemblage propres aux matériaux (soudage, rivetage, boulonnage, collage...). Il utilise des machines adaptées (découpeuse au laser, au plasma, guillotine, presse-plieuse, rouleuse, robot de soudage...), ainsi que des logiciels de DAO pour analyser et exploiter les spécifications techniques d'une pièce et des logiciels de FAO. Il intervient essentiellement en atelier, mais aussi sur chantier pour installer, entretenir ou réhabiliter.

*Emplois dans des entreprises artisanales ou industrielles. Entreprises qui ont de nombreux marchés : construction aéronautique et spatiale, construction ferroviaire, construction navale, industrie agroalimentaire, industrie chimique, bâtiment et travaux publics, industrie nucléaire et énergétique, industrie papetière, industrie du pétrole, industrie pharmaceutique.*

LP Fernand Léger – COUDEKERQUE BRANCHE

### BAC PRO Plastiques et composites

Le titulaire de ce diplôme fabrique **des pièces plastiques sur système automatisé** et par des techniques manuelles de la fabrication des produits composites de chaudronnerie plastique. Il peut gérer une zone de production : organiser et répartir le travail.

Ses points forts: animer une équipe ; proposer des améliorations de la production en termes de qualité, de coûts, de délais et de gestion des déchets ; faire respecter les consignes de sécurité ; connaître l'anglais technique.

*Les entreprises du secteur sont en majorité des PME ou des TPE de fabrication en atelier.*

LP Beaupré - HAUBOURDIN

### BAC PRO Ouvrages du bâtiment - métallerie

Le titulaire de ce diplôme fabrique et met en œuvre différents ensembles : des structures de bâtiment (**charpentes, ossatures...**), des parties de l'enveloppe du bâtiment (**fenêtres, portes, parties de façade ou de toiture...**), des ouvrages de distribution et de protection (**cloisons, passerelles, clôtures, garde-corps...**). Il intervient en atelier et sur chantier, dans le cadre de travaux de construction neuve, de réhabilitation ou d'entretien, à partir d'un dossier architectural, en tenant compte des normes et contraintes de l'entreprise. Il peut animer une petite équipe d'ouvriers : organisation de l'activité et suivi du chantier.

*Les diplômés s'insèrent dans les PME de métallerie, serrurerie, construction métallique, façades ou menuiserie métallique.*

LP Salvador Allende – BETHUNE

LP Ferrer - LILLE

### CAP Réalisation en chaudronnerie industrielle

Le titulaire de ce diplôme met en forme des **métaux en feuille** et effectue toutes les opérations de base de la **chaudronnerie**, de la **tôlerie**, de la **tuyauterie**, du **mécano-soudage**, de la **construction métallique**, de la **métallerie** et de la **menuiserie métallique**.

Réservoir pour avion de chasse, boîtier d'ordinateur, tour d'éolienne, charpente métallique, boîte aux lettres, cuves, bâtis de machines, poteaux, etc. les produits fabriqués par le constructeur d'ensembles chaudronnés sont divers. A partir du dessin de définition, il déforme des feuilles de métal d'épaisseur fine ou moyenne (tôles, plaques, profilés...). Après traçage, il découpe (plasma, laser, jet d'eau...) et met en forme le métal (pliage, roulage, cintrage...). Il installe les outils, les règle, programme et conduit une machine-outil semi-mécanisée ou à commande numérique. Il contrôle la qualité et la conformité des pièces qu'il a réalisées avant d'effectuer l'assemblage de l'ouvrage (par soudage, boulonnage, rivetage...). Il réalise la maintenance préventive des outils de travail.

*Il accède à l'emploi comme chaudronnier tôlier, chaudronnier tuyauteur, chaudronnier soudeur.*

LP Fernand Léger – COUDEKERQUE BRANCHE

## Mécanique automobile - Maintenance des matériels

### BAC PRO Maintenance des véhicules automobiles

- option A : voitures particulières
- option B : véhicules industriels
- option C : motocycles

Le titulaire de ce bac pro est un **technicien d'atelier**. Il participe au **diagnostic** en utilisant des instruments de mesure et de contrôle informatisés. Il élabore une méthode de **réparation ou d'entretien** en tenant compte des coûts induits. Il effectue les réparations ou donne au personnel d'exécution les indications nécessaires pour le faire. Il organise et gère un atelier de manière à en optimiser le fonctionnement. Il accueille et conseille la clientèle.

*Il peut travailler dans le **réseau après-vente d'un constructeur**, dans **l'atelier de maintenance d'une entreprise de transport ou d'une administration**, dans un garage indépendant ou pour une flotte de véhicules.*

#### Option A : (voitures particulières)

LP Monts de Flandre – HAZEBROUCK

LP de l'automobile et du transport – GRANDE-SYNTHE

LP Salvador Allende – BETHUNE

LP Jacques Durand – SAINT OMER

#### Option B : (véhicules industriels)

LP de l'automobile et du transport – GRANDE-SYNTHE

LP Salvador Allende – BETHUNE

#### Option C : (motocycles)

LP Automobile Alfred Mongy – MARCQ-EN-BAROEUL

### BAC PRO Maintenance des matériels,

- option A : agricoles
- option B : travaux publics et manutention
- option C : parcs et jardins

Sous le contrôle du chef d'atelier, le titulaire de ce bac pro organise les **interventions sur les machines**. Il peut s'agir d'**entretien, de réparation ou d'adaptation**. Il établit le diagnostic, estime le coût de l'intervention, prévoit les moyens matériels nécessaires. Il planifie les opérations, du démontage aux essais de remise en service. Il contrôle le travail et fait respecter les règles de sécurité. Ses activités ne sont pas seulement techniques : il participe à la gestion des stocks et à la commande de pièces et collabore avec les services administratifs (facturation, commandes, devis).

Ce mécanicien doit maintenir des matériels de plus en plus complexes en raison de **l'évolution très rapide des technologies informatiques et électroniques**.

*Il peut travailler chez un **constructeur**, un **distributeur**, un **concessionnaire**, un **artisan rural**, dans une entreprise de vente, de maintenance ou de location de matériels, ou dans une entreprise ou une collectivité utilisatrice de matériels.*

#### Option A : (matériels agricoles)

LP Monts de Flandre – HAZEBROUCK

#### Option B : (matériels travaux publics et manutention)

LP Travaux Publics – BRUAY LA BUISSIÈRE

#### Option C : (matériels de parcs et jardins)

CFA Académique du LP Jules Ferry - ARRAS  
(par apprentissage)

### BAC PRO Réparation des carrosseries

Le titulaire de ce diplôme :

- **accueille** le client et **réceptionne** le véhicule,
- **répare** ou **remplace** les éléments détériorés,
- **contrôle** et **répare** les structures,
- prépare et réalise la mise en peinture des éléments de carrosserie,
- remet en conformité le véhicule. Cherche à satisfaire la clientèle en intégrant une démarche qualité dans toutes ses activités.

*Entreprises de réparation de carrosseries de véhicules automobiles (ateliers indépendants, ateliers rattachés au réseau d'un constructeur ou intégrés à une entreprise ou une collectivité, ateliers de réparation rapide).*

LP de l'Automobile et du Transport – GRANDE-SYNTHE

LP Jacques Durand – SAINT OMER

### CAP Maintenance des véhicules automobiles option voitures particulières

Le titulaire de ce CAP est un ouvrier qualifié chargé de **l'entretien courant et de la réparation des véhicules particuliers**. Il est chargé de l'accueil des clients, de la maintenance courante des véhicules et de leur restitution. Il est capable de réaliser des opérations de maintenance de premier niveau liées à l'entretien périodique des véhicules. Il sait remplacer des ensembles et des sous-

ensembles et aussi, changer des éléments de circuits électriques, hydrauliques ou pneumatiques. *Il peut travailler dans une entreprise appartenant au réseau d'un constructeur ou intervenant sur des véhicules de toutes marques, au service maintenance d'une entreprise de transport ou de location ou d'une entreprise possédant un parc important de véhicules, ou encore dans une société de services rapides automobiles.*

LP Monts de Flandre – HAZEBROUCK

LP de l'automobile et du transport – GRANDE-SYNTHE

LP Salvador Allende – BETHUNE

### CAP Maintenance des véhicules automobiles, option motocycles

Ce CAP forme des ouvriers qualifiés chargés de **l'entretien et la réparation des deux roues** : motos, scooters, cyclomoteurs...

Le titulaire de l'option motocycles est chargé de **l'accueil des clients, de la maintenance courante des véhicules et de leur restitution**. Pour leur entretien courant, il réalise des opérations de maintenance de premier niveau. Il a appris à remplacer des éléments courants ainsi que des ensembles et des sous-ensembles. Il sait également changer des éléments de circuits électriques, hydrauliques ou pneumatiques et effectuer des contrôles simples.

LP Automobile Alfred Mongy – MARCQ-EN-BAROEUL

### CAP Maintenance des matériels, option matériel de parcs et jardins

Le titulaire de ce CAP doit être capable d'assurer des interventions de **maintenance et de service** sur des matériels. La **maintenance des motoculteurs, tondeuses, taille-haies et tronçonneuses** constitue le cœur de l'activité de l'agent titulaire de l'option matériels de parcs et jardins.

*Il peut travailler dans une entreprise de maintenance, de location ou de distribution de matériels agricoles, une entreprise de parcs et jardins, de bâtiment, de travaux publics ou de manutention.*

LP Monts de Flandre – HAZEBROUCK

### CAP Maintenance des matériels, option tracteurs et matériels agricoles

Le titulaire de ce CAP doit être capable d'assurer des interventions de **maintenance et de service** sur des matériels. Si un tracteur ou une moissonneuse-batteuse tombent en panne au moment des labours ou des récoltes, tout s'arrête.

La **maintenance préventive des machines agricoles** revêt donc une importance particulière. Ce professionnel prépare et organise ses interventions sur les engins. Il assure leur **entretien** et leur **réparation**. Il change des éléments, des organes ou des pièces lors de la dépose-repose ou du démontage-remontage. Il réalise des mesures simples et des contrôles sur les parties **mécaniques, électriques, hydrauliques ou pneumatiques**.

*Il peut travailler dans une entreprise de maintenance, de location ou de distribution de matériels agricoles, une entreprise de parcs et jardins, de bâtiment, de travaux publics ou de manutention.*

LP Jules Ferry – ARRAS

### CAP Réparation des carrosseries

Le titulaire de ce diplôme **démonte, répare et repose les éléments de carrosserie**. Il contrôle des structures, prépare et met en peinture.

*Il peut travailler dans un atelier de réparation indépendant ou rattaché au réseau d'un constructeur, ou encore dans l'atelier intégré d'une entreprise ou d'une collectivité territoriale.*

LP Maximilien de Robespierre – LENS

LP A. Savary – WATTRELOS

LP Pierre de Coubertin – CALAIS

## Productique Mécanique

### BAC PRO Technicien modelleur

Ce bac pro forme les élèves aux **méthodes de fabrication d'outillages non métalliques** : outils ou éléments en résine, en argile, en plastique élastomère... Ces éléments serviront dans la construction mécanique, l'aéronautique ou l'automobile. Après les avoir fabriqués, le technicien devra les assembler, contrôler l'outillage et veiller à la qualité du produit final.

Pour cela, l'élève va apprendre à :

- lire et analyser des **documents techniques** (schéma, mesures...)
- **choisir les matériaux** à utiliser pour la fabrication de la pièce
- établir les étapes de fabrication et **paramétrer les machines** en fonction du produit à réaliser.

Il pourra par la suite travailler en entreprise en tant qu'**ajusteur-monteur, mécanicien(ne)-outilleur(se), ou encore mouleur(se)-noyateur(se)**.

LP Pierre Forest - MAUBEUGE

### BAC PRO Technicien d'usinage

L'élève est formé à la mise en œuvre de machines à commande numérique et d'équipements d'usinage pour obtenir, par enlèvement de matière, des pièces usinées de grande précision. Il **apprend à commander depuis un ordinateur le fonctionnement de machines pour fabriquer des pièces métalliques de précision dans tous les secteurs de la mécanique** : construction automobile, aéronautique, informatique, optique, fabrication de machines-outils, ou de biens de consommation ménagers... Il procède à la réalisation et l'assemblage d'un mécanisme ou d'une partie d'un mécanisme. Il vérifie le résultat obtenu et apporte les corrections nécessaires. Il assure ou participe à des opérations de maintenance des moyens de production. Le technicien est capable de **lire les documents techniques de fabrication et de régler les machines**. Il contrôle la production : respect des délais, des quantités et de la qualité. Quelques exemples de métiers : **opérateur sur machine outil à commande numérique, technicien en mécanique...**

LP Gustave Eiffel – ARMENTIERES

LP Fernand Léger – COUDEKERQUE-BRANCHE

LP Salvador Allende – BETHUNE

### BAC PRO Pilote de ligne de production

Ce bac pro forme les élèves à la production sur une ligne automatisée ou semi-automatisée. Il conduit la ligne de production en coordonnant les opérateurs ou agents. Il suit et régule les dérives du processus de production. Il intervient soit sur la partie de transformation primaire du produit en exécutant des tâches centrées sur la conduite de l'installation de production soit hors de la transformation primaire du produit sur des activités telles que le conditionnement en aval et en amont (approvisionnement).

Dans toutes les activités, il cherche à améliorer la productivité de l'outil de production en prenant en compte la santé et la sécurité des personnes, préservant les biens de l'environnement dans le respect des consignes et des procédures en vigueur dans l'entreprise.

Il pourra travailler dans des secteurs aussi divers que **l'agroalimentaire, la pharmacie, la cosmétique, la transformation des pâtes papiers et cartons, l'électronique, la production et la transformation des métaux, la sidérurgie, l'automobile, l'industrie textile, cuirs et peaux, la céramique, la transformation des déchets**.

LP des Plaines du Nord – GRANDE-SYNTHE

### BAC PRO Etude et définition de produits industriels

Ce bac pro mène aux fonctions de **technicien de bureau d'études ou dessinateur en construction mécanique** dans les entreprises de construction mécanique, chaudronnerie, automobile, aéronautique...

Il crée ou modifie une partie d'un ensemble mécanique : pièce de moteur ou de boîte de vitesses, élément de train d'atterrissage...Plusieurs étapes composent son travail :

- Etude et analyse : il **étudie le fonctionnement de la pièce** et recherche les solutions techniques susceptibles de répondre au problème posé.
- Choix de solution : il décrit par un croquis ou un schéma le principe de la solution retenue, précise la forme de la pièce ou des composants et calcule leurs dimensions.

- Définition de produit : c'est le cœur de son activité. **Sur l'écran de son poste de CAO (conception assistée par ordinateur), il réalise le modèle 3D de la solution choisie.** Ce modèle est en fait l'image en volume, avec un rendu réaliste, de la pièce ou du sous-ensemble mécanique à fabriquer.

Il faut aimer travailler sur un écran.

LP Salvador Allende – BETHUNE

### BAC PRO Electromécanicien marine

Le titulaire de ce diplôme exerce son activité dans les entreprises du secteur maritime à bord d'un navire ou à terre. Il **entretient et dépanne les machines**. Les tâches d'entretien concernent le nettoyage, la vérification de l'isolation des circuits électriques, le graissage, le changement de pièces mécaniques, etc. Il est capable de **trouver l'origine de la panne**, remplacer les pièces ou les composants usagés, effectuer les réglages et remettre en service.

**A bord**, il assure la sécurité du navire et de son équipage en s'occupant de la **maintenance des machines principales et auxiliaires des navires de pêche ou de commerce**, dans différents domaines: électricité, mécanique, hydraulique et production de froid.

**A terre**, il effectue l'**entretien des machines dans une entreprise du secteur maritime** ou para maritime comme des chantiers de réparation navale ou les services techniques de l'armement...

Avec ce bac pro l'élève pourra devenir **mécanicien(ne) bateaux**.

LP maritime de Boulogne – LE PORTEL

## Santé - Social - Soins Esthétiques

### BAC PRO Prothèse dentaire

Pour devenir prothésiste dentaire, l'élève apprend à **réaliser ou à réparer des appareils dentaires ou des éléments de prothèses (pour les dents cassées ou malades)**. Il travaille souvent pour un chirurgien dentiste qui lui donne les indications et les mesures pour la fabrication des appareils. **L'informatique est importante** puisqu'une grande partie du travail de conception et de fabrication des appareils et prothèses dentaires se fait d'abord sur ordinateur.

Le prothésiste dentaire travaille dans un **laboratoire** spécialisé de type artisanal, plus rarement dans un laboratoire industriel. Il peut aussi trouver un emploi dans un laboratoire attaché à un cabinet dentaire, à une clinique ou à un hôpital.

LP Colbert – TOURCOING

### BAC PRO Esthétique cosmétique parfumerie

Pour devenir esthéticien, l'élève va apprendre les différentes techniques des **soins esthétiques du visage et du corps : maquillage, manucure, épilation, soins des pieds, application de produits cosmétiques**. Il va aussi apprendre les **techniques de vente et de gestion** puisqu'il faut savoir conseiller la clientèle, vendre des cosmétiques, faire la démonstration des produits de maquillage et de parfumerie. Selon la structure qui l'emploie, il peut être amené à participer à des opérations commerciales ou à l'encadrement du personnel.

L'esthéticien peut travailler dans des **instituts de beauté**, des **parfumeries**, des **pharmacies**, des **salons de coiffure** ou des **grandes surfaces**. Après quelques années d'expérience professionnelle, il peut gérer un institut, un centre de beauté...

LP Guy Debeyre – DUNKERQUE  
LP Savary – ARRAS

### BAC PRO Accompagnement Soins et Services à la Personne (ASSP) Option « à domicile » Option « en structure »

Le titulaire de ce Bac Pro est capable d'aider dans leur vie quotidienne des enfants, des adultes, des personnes âgées ou handicapées. Il a appris à dispenser des **soins d'hygiène et de confort** (aider à la toilette, refaire le lit...) et à **préparer des repas**. Il **surveille l'état de santé** de la personne dont il a la charge.

Ses compétences en **animation** lui sont nécessaires pour concevoir des activités destinées à maintenir l'autonomie des personnes et leur vie sociale.

L'option « **à domicile** » permet de prendre en charge des personnes vivant à leur domicile ou dans des logements collectifs. Les techniques de nettoyage des locaux, de l'entretien du linge sont mises en œuvre, ainsi que la gestion des documents de la vie quotidienne (factures, demandes d'aide financière...). Un projet de vie est élaboré avec la personne, son entourage et les professionnels concernés.

L'option « **en structure** » permet de prendre en charge les personnes hébergées en structures collectives (hôpitaux, maisons de retraite...). Le titulaire de cette option participe aux activités des soins et collabore avec les personnels de santé et les travailleurs sociaux. Il sait conduire les activités de promotion de la santé. Il peut prendre part à la gestion (des stocks, des matériels) et assurer l'hygiène des locaux et du matériel médical.

#### Option « à domicile » :

LP de l'Yser – WORMHOUT  
LP de l'Aa – SAINT-OMER

#### Option « en structure » :

LP Ile de Flandre – ARMENTIERES  
LP Ile Jeanty – DUNKERQUE  
LP Val de Lys – ESTAIRES  
LP Yourcenar – BEUVRY  
LP de l'Aa – SAINT-OMER

### BAC PRO Services de proximité et vie locale

Le titulaire de ce baccalauréat est un **acteur de proximité** pouvant s'adresser à différents publics (enfants, adolescents, adultes, habitants d'un quartier, locataires, usagers d'un service public...) dont les besoins ne requièrent pas toujours l'intervention d'un travailleur social. Par ses activités, il contribue au maintien du lien social. Il se situe dans une logique de service et s'inscrit, avec d'autres professionnels, dans une démarche de mise en œuvre ou d'accompagnement de projets. Il accueille les personnes, les écoute, les oriente vers d'autres professionnels ou vers d'autres structures selon leur situation. Il a également pour fonction la médiation sociale et la négociation. Il travaille dans des espaces administratifs, commerciaux, de loisirs, d'accueil ou dans un service médico-social, technique ou d'attribution de logement.

La formation offre quatre spécialités :

- activités de soutien et d'aide à l'intégration
- activités participant à la socialisation et au développement de la citoyenneté
- gestion des espaces ouverts au public
- gestion du patrimoine locatif

LP de l'Yser – WORMHOUT

Lycée Valentine Labbé – LA MADELEINE

### BAC PRO Services aux personnes et aux territoires

Le bac pro Services aux personnes et aux territoires forme les élèves à organiser des services destinés à mettre en valeur les territoires ruraux (services aux personnes, prestations liées aux transports, aux loisirs, aux activités culturelles et sportives, au tourisme).

L'élève apprend à **identifier les besoins** propres aux populations rurales (en terme de consommation, de santé ...).

Il acquiert les compétences nécessaires pour **concevoir une offre de services adaptée** (définition de l'offre, des coûts ; mise en œuvre de l'activité et évaluation de celle-ci).

En matière de services à la personne, il peut organiser une intervention de services dans le secteur de l'aide à domicile ou dans des structures d'accueil collectives : à partir des besoins identifiés, il pourra allouer des moyens humains et matériels nécessaires à l'intervention.

Il apprend également à intervenir directement auprès des personnes dépendantes dans **les actes de la vie quotidienne** (toilette, préparation des repas, gestion de documents administratifs ....), dans des activités d'**animation** destinées à maintenir leur autonomie, et dans l'élaboration de projets individualisés garantissant leur bien-être.

LEGTA Charles Naveau - SAINS-DU-NORD

LEGTA du Pas de Calais - RADINGHEM

CIO d'Hazebrouck – Edition 2015

### BAC PRO Optique lunetterie

Monteur-vendeur ou responsable d'atelier, le titulaire du bac pro Optique Lunetterie travaille essentiellement dans les magasins d'optique, où il assiste l'opticien lunettier.

Il assure des fonctions techniques comme **la conception, la réalisation, le montage, le contrôle et la maintenance des équipements d'optique**. Il peut également participer à la **gestion administrative et commerciale** de l'entreprise (vente, animation, gestion des stocks...).

Enfin, il est apte à effectuer les analyses préalables à l'examen de vision réalisé par l'opticien.

Il peut également trouver un emploi dans des entreprises qui fabriquent ou distribuent des produits destinés aux professionnels de la vision.

LP MAXIMILIEN DE Robespierre – LENS

### CAP Esthétique, cosmétique, parfumerie

**Entretenir, mettre en valeur visage et corps**, tel est le rôle des titulaires de ce CAP, également formés au **conseil et à la vente des produits cosmétiques, d'hygiène et parfumerie**.

L'élève apprend les techniques de soins esthétiques du visage, des mains et des pieds : réalisation et techniques de maquillage, application de produits cosmétiques. Il peut réaliser des **épilations et des soins de manucure**. Il est capable de conseiller la clientèle, d'assurer la démonstration et la vente des produits de soins. Il peut participer à la gestion des stocks, à la réalisation des vitrines...

Ce professionnel peut travailler en **institut de beauté** mais aussi en **parfumerie**, en **salon de coiffure**, dans les **grands magasins** ou les **grandes surfaces**. Il peut également travailler à domicile ou dans un établissement de soins (établissement de cure, de convalescence, de réadaptation...).

LP Michel Servet – LILLE

LP Alain Savary – ARRAS

### CAP Coiffure

L'élève admis en CAP coiffure apprend **les techniques de coiffure pour homme, femme et enfant**. Il lave les cheveux, les coupe, les coiffe. Avec les conseils d'un responsable, il peut réaliser les colorations et les permanentes. Attentif à l'accueil, il peut aussi **conseiller la clientèle**. Il participe à la **gestion des stocks, à l'organisation et au rangement du salon, ainsi qu'à la tenue du carnet de rendez-vous**.

Le jeune coiffeur débute le plus souvent comme assistant dans un salon. Il peut également exercer dans un établissement de soins ou de cure.

LP Guy Debeyre – DUNKERQUE

LP Michel Servet – LILLE

LP Alain Savary – ARRAS

source ONISEP – Bulletin Officiel

## Santé - Social - Soins Esthétiques (2)

### CAP Assistant technique en milieux familial et collectif

Les tâches d'**entretien** (linge et locaux) et de **préparation et service de repas** pour le maintien du cadre de vie de personnes affaiblies par la maladie, l'âge ou des difficultés passagères entrent dans le champ d'action du diplômé ATMFC.

Le titulaire du CAP exerce dans les services techniques de structures collectives publiques ou privées (maisons de retraite par exemple), ou chez les particuliers par l'intermédiaire d'un organisme prestataire.

Selon la structure qui l'emploie et selon le contrat qui le lie à son employeur, il travaille seul ou en équipe. Il réalise tout ou partie des activités suivantes :

- entretien des espaces de vie (salon, chambre, cantine...),
- entretien du linge et des vêtements (lavage, repassage et rangement du linge ou sa préparation et sa réception lorsque ce service est externalisé),
- préparation des repas (approvisionnement ou réception des denrées, réalisation des préparations froides et chaudes simples).

Il travaille dans le respect des consignes et de la réglementation relative à l'hygiène et à la sécurité.

LP Val de Lys – ESTAIRES

LP de l'Yser – WORMHOUT

LP Ile de Flandre – ARMENTIERES

LP de l'Aa – SAINT-OMER

### CAPA Services en milieu rural

Ce CAPA forme des employés qualifiés en services aux personnes et en accueil-vente. Il faut avoir un bon sens relationnel, une bonne résistance physique et psychologique.

Dans le **secteur du service à la personne**, l'assistant de vie aide les **personnes dépendantes** (enfants, personnes âgées, malades, handicapées) dans leur vie de tous les jours : habillage, ménage, démarches administratives, etc. Il prépare des repas équilibrés, lave et repasse le linge, fait les courses, etc. Il peut être employé par les maisons de retraite, les hôpitaux, les particuliers, etc.

**Avec la dominante accueil et vente**, le titulaire de ce CAP est capable d'accueillir la clientèle et de l'informer. Il participe à l'entretien des locaux, à la gestion des stocks, à l'**approvisionnement** du rayon, etc. Il peut aussi s'occuper de tâches administratives : factures, chèques, bons de commande, etc. Les employés travaillent dans les petits magasins de proximité, les ventes à la ferme, les marchés locaux, les supermarchés, les hypermarchés, les petites hôtelleries, les chambres ou tables d'hôtes et les villages de vacances.

LEGTA du Nord – LE QUESNOY



## Textile - Habillement

### BAC PRO Métiers de la mode - vêtements

On apprend **les bases de la fabrication des vêtements, chapeaux, chaussures, sacs...** tous ces articles en matières souples qui se renouvellent au fil des collections et de la mode. Les élèves maîtrisent les différentes étapes de réalisation d'un produit : moulage, tracé, patronage... mais aussi les opérations de coupe, d'assemblage et de finition. **Ils fabriquent des vêtements "sur mesure" en tissu fluide.**

C'est la réalisation de vêtements à partir de matières fines, souples comme le polyester, le velours, le crêpe, la mousseline... Ils mettent en œuvre les consignes de sécurité. Ils animent et responsabilisent leur équipe. Quelques exemples de métiers : technicien de production textile, de matériaux souples...

LP Sonia Delaunay – LOMME  
LP Malraux - BETHUNE

### BAC PRO Artisanat et métiers d'art, option tapisserie d'ameublement

La formation en tapisserie d'ameublement porte sur l'habillage des meubles, des fauteuils, des murs et des fenêtres. Le tapissier travaille pour la décoration intérieure d'un bâtiment : il peut participer à l'aménagement d'appartements et de locaux professionnels.

L'élève apprend à **rénover et garnir d'anciens sièges, habiller des sols, créer des rideaux...** Il façonne les tissus, les matériaux souples et les mousses. Pour cela, il connaît les techniques propres à la tapisserie : travail de couture, techniques d'assemblage des différentes parties, éléments de finition... Il aborde aussi la connaissance des outils utilisés, l'histoire de l'art, l'économie et la gestion.

**Le tapissier d'ameublement** peut être amené à **conseiller la clientèle, à vendre des tissus ou des accessoires de décoration.** Il pourra travailler **chez un artisan ou en atelier industriel** (par exemple pour réaliser des sièges de voitures ou d'avions).

LP Charlotte Perriand – GENECH

### CAP Tapissier-tapissière d'ameublement en décor

**L'élève apprend à réaliser des rideaux, des voilages ou des coussins pour la décoration intérieure.** Il peut les créer ou réparer d'anciens décors. Il travaille selon la demande de son client, sait prendre les mesures et choisir le tissu qui convient. Le tapissier connaît les matériaux (étoffes, passementerie...) et les outillages utilisés dans l'ameublement.

Cet ouvrier qualifié peut travailler au sein d'un **atelier artisanal ou dans une PME de tapisserie d'ameublement.**

LP Voltaire - WINGLES

### CAP Métier du pressing

Ce CAP forme aux **techniques de nettoyage des vêtements, des rideaux, des couettes...** Pour devenir employé de pressing les élèves apprennent à reconnaître les différents tissus et le type de tâche pour choisir le produit à utiliser pour laver les vêtements des clients. Ils apprennent à se servir des différents appareils de nettoyage et de repassage. Ils **accueillent et conseillent les clients.** Ils savent aussi tenir la caisse. L'employé **doit être résistant** car il travaille souvent debout et dans une atmosphère chaude et humide.

*Le titulaire de ce diplôme peut travailler dans les pressings, les chaînes de nettoyage à sec ou les services lingerie des hôpitaux, maisons de retraite ou des hôtels.*

LP Sonia Delaunay – LOMME  
LP Mendès-France – BRUAY LA BUISSIÈRE

### CAP Métiers de la mode - vêtement flou

Le titulaire de ce CAP participe à la **réalisation d'un modèle** : préparation des éléments, préparation à l'essayage, mise au point du modèle (rectifications). Il travaille à la réalisation technique des modèles et des formes.

Il identifie les matériaux, évalue les proportions, effectue les mesures et définit le patron. Il intervient lors du découpage, du piquage et du repassage. Il sait interpréter les étiquettes de composition et d'entretien et les élaborer.

Le titulaire de ce diplôme peut travailler en maison de couture, dans des entreprises de prêt-à-porter moyen et haut de gamme, productions artisanales...

LP Sonia Delaunay – LOMME

## Transport - Logistique

### BAC PRO Logistique

Lors de cette formation, l'élève participe à l'organisation de la chaîne logistique. **Il apprend à réceptionner et expédier des marchandises, les mettre en stock et préparer les commandes. Il utilise des engins de manutention et des logiciels informatiques** pour aider à la gestion des stocks. Il pourra devenir réceptionnaire, gestionnaire de stocks, agent logisticien, ou encore employé d'un service logistique. Après quelques années d'expérience, il pourra évoluer vers un poste de chef magasinier, de chef d'équipe, de chef d'entrepôt ou de responsable de stock.

*Il pourra travailler dans des **entrepôts d'entreprises de transport et de logistique**, des entreprises industrielles et commerciales de tous secteurs, des entreprises **d'entreposage**, de **préparation de commandes, d'emballage et d'expédition**.*

LP Pierre de Coubertin – CALAIS

### BAC PRO Transport

Ce diplôme forme **aux tâches administratives dans des entreprises de transport** et de logistique. L'élève participe à l'organisation du transport de marchandises en préparant les dossiers de transport et de douane. **Il vérifie les documents comptables et de synthèse. Il analyse les coûts, les dépenses et leurs conséquences sur le chiffre d'affaire de l'entreprise. Il faut être rigoureux, avoir le sens des responsabilités et du contact.**

*Le jeune diplômé peut travailler dans une **entreprise de transport de marchandises**, de **location de véhicules industriels**, d'organisation de transports terrestres, aériens ou maritimes.*

LP Guy Debeyre – DUNKERQUE

### BAC PRO Conduite et gestion des entreprises maritimes, option pêche/option commerce

A bord, le marin assure la conduite du navire, la sécurité et l'entretien des appareils. S'il travaille sur **un navire de pêche, il surveille le traitement et la conservation des poissons pêchés et définit la stratégie de pêche**. Si c'est sur **un navire de passagers, il accueille et encadre les personnes**.

A terre, il gère l'armement pour la pêche ; il peut occuper un poste **d'agent de maîtrise** en entreprise ou travailler au sein d'une organisation professionnelle.

Il pourra être employé, **contremaître** ou **responsable d'entreprise** et participer à la gestion de celle-ci.

LP maritime de Boulogne – LE PORTEL

### BAC PRO Conducteur transport routier marchandises

L'activité principale du conducteur routier est de **transporter des marchandises par la route**. Il est responsable du chargement et du déchargement des marchandises. Tout en **respectant les règles de sécurité** il doit tenir les délais de livraison. Il doit **savoir entretenir son véhicule** ; ses connaissances en mécanique lui permettent de détecter une panne et de la réparer ou de donner des indications précises au service de dépannage. Il remplit chaque jour son carnet de bord et y range toutes les factures. La police peut les consulter lors des contrôles routiers ou douaniers.

Il faut aimer le contact car le chauffeur a aussi un **rôle commercial** auprès du client. Il peut être amené à s'exprimer dans une langue étrangère.

Cette formation permet de devenir **chauffeur de messagerie, livreur** ou **conducteur routier** dans une entreprise de transport.

LP de l'Automobile et du Transport – GRANDE-SYNTHÉ  
LP des Travaux Publics – BRUAY LA BUISSIÈRE

### CAP Agent d'entreposage et de messagerie

Dans ce CAP, les élèves apprennent à réceptionner, décharger, stocker la marchandise et préparer les commandes. Ils apprennent à conduire un chariot élévateur dans le respect de la sécurité et à lire les documents qui accompagnent la marchandise. Ils apprennent à gérer les stocks à l'aide de l'informatique. Ils peuvent travailler dans les hangars de stockage, les entrepôts des supermarchés ou pour les hôpitaux... Les élèves peuvent devenir **agent de réception** ou **d'expédition, préparateur(trice) de commandes, magasinier(e), cariste, agent de messagerie**, ou encore **manutentionnaire**...

LP Antoine de Saint Exupéry – HALLUIN

## Informations sur l'apprentissage

### Qu'est-ce que c'est ?

C'est un contrat de travail à durée déterminée dont l'objectif est d'acquérir un diplôme ou un titre professionnel (**CAP, Bac Pro, BTS, DUT, Licence pro, diplôme d'ingénieur...**)

Ce contrat alterne des périodes d'enseignement général, technologique et professionnel en CFA (Centre de Formation pour Apprentis) et des périodes de travail en entreprise.

### A quel âge pouvez-vous entrer en apprentissage ?

Vous pouvez devenir apprenti si vous avez, le premier jour de votre contrat **entre 16 et 25 ans. Vous pouvez prétendre, néanmoins, à devenir apprenti si vous avez 15 ans et si vous avez terminé la classe de 3<sup>ème</sup>.**

### Comment trouver votre entreprise ?

**L'entreprise est essentielle : c'est elle qui signe le contrat d'apprentissage** et qui permet ensuite l'inscription en CFA. Le maître d'apprentissage vous accompagne tout au long du contrat pour vous transmettre son métier. Toutes les pistes sont bonnes : **relations personnelles, annuaires, offres d'emploi dans les journaux.** N'hésitez pas à aller en entreprise pour déposer votre CV. Un employeur du secteur public non industriel et commercial peut accueillir des apprentis (Etat, Région, communes, la Poste, ...). Vous avez aussi la possibilité de postuler en ligne...

Plusieurs organismes existent pour vous aider à rechercher une entreprise, pour vous aider à faire une lettre de motivation, préparer un entretien d'embauche : **les Chambres des Métiers et de l'Artisanat, les Chambres de Commerce et d'Industrie, certains CFA, les Centres d'Information et d'Orientation (CIO) et la MLDS (Mission de Lutte contre le Décrochage Scolaire), les Missions Locales, le Pôle Emploi, les Centres Information Jeunesse (CIJ), ...**

Pour faciliter votre embauche et aider à votre formation, l'Etat et le Conseil régional aident financièrement les employeurs, sous certaines conditions.

(voir [www.apprentissage.nordpasdecals.fr](http://www.apprentissage.nordpasdecals.fr)).

### Quelques sites pour aller plus loin :

- [alternance.emploi.gouv.fr](http://alternance.emploi.gouv.fr) : des informations sur les contrats en alternance, le calcul du salaire de l'apprenti (portail de l'alternance)
- [nordpasdecals.fr](http://nordpasdecals.fr) puis aller sur l'onglet [moncontratdapprentissage.nordpasdecals.fr](http://moncontratdapprentissage.nordpasdecals.fr)
- [www.cfa-academique-lille.fr](http://www.cfa-academique-lille.fr) : des offres, un espace apprentis
- [flandre-apprentissage-com](http://flandre-apprentissage-com) : des informations et des offres.
- [artisanat.npdc.fr](http://artisanat.npdc.fr) : des informations et des offres dans l'artisanat
- [pole-emploi.fr](http://pole-emploi.fr) (candidats - contrats en alternance) : des offres dans toute la France

### Quel est votre salaire ?

Vous êtes salarié, et à ce titre, vous bénéficiez **d'un salaire, de congés payés, de la Sécurité sociale, de la retraite...**

Le salaire dépend de **votre âge** et de **l'année de contrat.**

	Moins de 18 ans	18 / 20 ans	21 ans et +
1 <sup>ère</sup> année	25 % du SMIC	41 % du SMIC	53 % du SMIC
2 <sup>ème</sup> année	37 % du Smic	49 % du SMIC	61 % du SMIC
3 <sup>ème</sup> année	53 % du SMIC	65 % du SMIC	78 % du SMIC

Taux en vigueur au 1<sup>er</sup> janvier 2014

Les allocations familiales sont maintenues si les revenus liés au contrat d'apprentissage ne dépassent pas 55% du SMIC et jusqu'à l'âge de 20 ans du jeune.

Source : [www.service-public.fr](http://www.service-public.fr)